

**ИНСТИТУТ ЭКОНОМИКИ И ТОРГОВЛИ  
ТАДЖИКСКОГО ГОСУДАРСТВЕННОГО УНИВЕРСИТЕТА  
КОММЕРЦИИ**

**На правах рукописи**

***УДК-33.5Т  
ББК-65.9Т  
И-715***

**НИШОНЗОДА РИСКИБОЙ**

**СОВЕРШЕНСТВОВАНИЕ УПРАВЛЕНИЯ  
ПРОСТРАНСТВЕННО-ТЕРРИТОРИАЛЬНЫМ РАЗВИТИЕМ  
СОЦИАЛЬНОЙ ИНФРАСТРУКТУРЫ РЕГИОНА (на материалах  
Согдийской области Республики Таджикистан)**

**Автореферат**

**диссертации на соискание ученой степени доктора философии (PhD)-доктора  
по специальности 6D050600–Экономика (6D050606–Региональная и  
территориальная экономика)**

**ХУДЖАНД-2022**

Диссертация выполнена на кафедре экономики и предпринимательства Института экономики и торговли Таджикского государственного университета коммерции.

**Научный руководитель:** **Ризокулов Туракул Рабимкулович**, доктор экономических наук, профессор, проректор по науке и инновациям Таджикского государственного университета права, бизнеса и политики

**Официальные оппоненты:** **Джабборов Абдусаттор**, доктор экономических наук, профессор кафедры управления государственными финансами Академии государственного управления при Президенте Республики Таджикистан

**Алимов Анвар Латипович**, кандидат экономических наук, заведующий сектором экономики регионов Института экономики и демографии Национальной академии наук Таджикистана

**Ведущая организация:** Таджикский национальный университет

Защита диссертации состоится на заседании диссертационного совета 6D.KOA-013 при Таджикском государственном университете права, бизнеса и политики «24» декабря 2022 года в 09:00 часов. Адрес: 735700, г. Худжанд, 17 мкр-н, дом 1, e-mail: ds.tsulbp@mail.ru, телефон ученого секретаря: (+992) 927711342.

С диссертацией можно ознакомиться в научной библиотеке и на официальном сайте Таджикского государственного университета права, бизнеса и политики <http://www.tsulbp.tj>.

Автореферат разослан « \_\_\_\_ » \_\_\_\_\_ 2022 г.

**Ученый секретарь  
диссертационного совета  
к.э.н., доцент**

**Самадова З.А.**

## ВВЕДЕНИЕ

**Актуальность темы исследования.** В последние десятилетия Республика Таджикистан достигла значительных успехов в экономической и социальной сферах. При этом руководство государства осознает существование ряда проблем, которые требуют реформирования или развития, в частности это «реформы в системе государственного управления, развития человеческого потенциала и регионального развития», «реализация программ развития частного сектора и государственно-частного партнерства»<sup>1</sup>, реализация которых направлена на достижение устойчивого человеческого развития. Особую роль в выполнении обозначенных задач играет социальная инфраструктура, которая обеспечивает удовлетворение жизненно важных потребностей населения, охватывая все пространство его жизнедеятельности. Современное состояние социальной инфраструктуры территориальных образований Согдийской области характеризуется рядом проблем и не в полной мере соответствует потребностям населения. В сравнении с показателями стран Центральной Азии, где обеспеченность врачами на 10 000 человек составляет 28,2 и средним медперсоналом – 75,5 регион отстает на 30 % и 15% соответственно. Из 93 сельских джамоатов только 15 имеют водопровод, 10 джамоатов – канализацию, снабжаются газом всего 3 джамоата<sup>2</sup>. Эти и другие проблемы осложняют пространственные диспропорции в доступности объектов социальной инфраструктуры в региональном масштабе. В особенно трудной ситуации оказались жители отдаленных территорий и малых сельских поселений. Закономерно, что экономически более сильные территориальные единицы развиваются быстрее, но недостаточность объектов на территории отсталых региональных субъектов повышает нагрузку на использование объектов социальной сферы сильных территорий.

Поэтому развитие социальной инфраструктуры способствует преодолению территориальной неравномерности, снижению разрыва в организации жизненного пространства для населения различных территориальных образований. Реализация данной функции в современных условиях имеет огромное значение, обеспечивая сглаживание в территориальном развитии.

Сложность и многоаспектность поставленных проблем и их решения предъявляет особые требования к использованию инструментов управления, обеспечивающих функционирование и развитие социальной инфраструктуры, прежде всего на местном уровне. В связи с чем особую актуальность приобретает совершенствование инструментов управления пространственно-территориальным развитием социальной инфраструктуры региона.

Актуальность проблемы определяется пространственно-территориальной неравномерностью доступа населения региона к объектам социальной инфраструктуры, повышением её роли в сглаживания диспропорций в

---

<sup>1</sup> Национальная стратегия развития Республики Таджикистан на период до 2030 года. - Душанбе, ООО «Контраст», 2016.- С.18.

<sup>2</sup> Статистический ежегодник Согдийской области. Таджикистан: 30 лет государственной независимости. - Худжанд, 2021.- С .324.

территориальном развитии, также недостаточной изученностью теоретических, методических и практических основ пространственно-территориального развития.

**Степень изученности научной темы.** Теоретическое обоснование закономерностей развития экономического пространства представлено в трудах Будвеля Ж., Вебера А., Кампанелла Т., Колосовского Н.Н. Кристаллера В., Кругмана П., Лаунхардта В., Леша А., Мора Т., Оуэна Р., Перру Ф., Рикардо Д., Смита А., Тюнена И., Фридмана Дж., Фурье Ш., Хегерстанда Т., Челлена Р., Шумпетера Й. и др. В развитие теоретико-методологических основ социальной инфраструктуры весомый вклад внесли современные ученые: Важенин С.Г, Григорьев Л.А., Денисов Н.А., Какушкина М.А., Кочерга А.И., Краснопольский Х.Б., Мазараки А.А., Рандалов Ю.Б., Сухин В.А., Тощенко Ж.Т., Цымляков Ю.И., Шарипов А.Ю. Пространственный аспект социальной инфраструктуры отражен в работах Зверева А.В. Проблемы доступности социальной инфраструктуры исследованы Артёмовой О.В., Бардаль А.Б., Веретенниковой А.Ю., Куратовой .С. и др. Пространственно-территориальное развитие рассмотрено в работах Биякова О.А., Гранберга А.Г., Гульбасова А.В., Данилюка А.Я., Костинского Г., Кругмана П., Лейзеровича Е.Е., Минакира П.А., Морозовой Т.Г., Некрасова Н.Н. и др.

В развитие теоретико-методологических основ социальной сферы, формирование адекватной инфраструктуры, теории пространственного их размещения весомый вклад внесли отечественные ученые д.э.н., профессор Джабборов А., д.э.н., профессор Пириев Д.С., к.э.н., доцент Ахмадов Р.Р. и др. Развитие социальной сферы в сельской местности исследовал д.э.н., профессор Самандаров И.Х. Особенности формирования социальной инфраструктуры в условиях трансформационного периода посвящены работы д.э.н., профессор Кандыеровой Д.О., к.э.н., Каримовой И.И. Организационно - экономические аспекты функционирования социальной инфраструктуры в экономике региона исследовали д.э.н., профессор Ризокулов Т.Р., д.э.н., профессор Комилов С.Дж. Модернизацию социальной инфраструктуры села в условиях становление рыночной экономики рассмотрел к.э.н. Бобоев А.М. Функциональное влияние инфраструктуры на развитие региона отражено в работах к.э.н., Алимова А.Л., д.э.н., доцент Дадоматова Д.Н. Инфраструктуру и сферу услуг исследовал д.э.н., профессор Саидмуродов Л.Х.

Вопросы развития инфраструктуры торговли в экономике страны рассматривались трудах д.э.н., профессор Шарифзода М.М., д.э.н., профессор Газибеков С.А., д.э.н., профессор Бойматов А.А. Общие теоритические вопросы становления инфраструктуры в условиях рыночной экономики исследовано в работах д.э.н., профессор Исмоиловой М.М., д.э.н., профессор Исмоилова М.М.

Инфраструктуру в сфере аграрного сектора рассматривал д.э.н., профессор Бабаджанов Д.Д.

Тем не менее, поставленные проблемы нельзя считать до конца решенными: остаются недостаточно исследованными проблемы улучшения социальной инфраструктуры в условиях пространственно-территориальной неравномерности, отсутствуют методики определения доступности объектов инфраструктуры, не разработаны концепции совершенствования социальной

инфраструктуры в контексте пространственного развития с учетом потребностей граждан, недостаточно внимания уделено вопросам управления развитием и размещением объектов социальной инфраструктуры. Все это предопределило выбор темы диссертационной работы, постановку цели и определение задач исследования.

**Связь работы с научными программами (проектами) темами.** Исследование основывается на основных направлениях действий согласно Национальной стратегии развития Республики Таджикистан на период до 2030 года: п. 3.1 – Эффективная система государственного управления – широкое внедрение проектных методов управления; п. 3.2 – Развитие регионов – сглаживание территориальных различий и обеспечение всему населению равного доступа по всей стране к важнейшим базовым услугам; п. 4. – Развитие человеческого капитала, п. 5.4. – Инвестиционный климат – разработка программы развития государственно-частного партнерства.

## **ОБЩАЯ ХАРАКТЕРИСТИКА ИССЛЕДОВАНИЯ**

**Цель исследования** состоит в теоретическом и методическом обосновании процесса управления пространственно-территориальным развитием социальной инфраструктуры и в разработке научно-практических рекомендаций, направленных на совершенствование инструментов управления развитием социальной инфраструктуры Согдийской области Республики Таджикистан.

**Задачи исследования.** Цель диссертации обусловила постановку и решение следующих задач:

- обобщить концептуальные основы управления пространственно-территориальным развитием социальной инфраструктуры и определить ее роль как структурно-функционального элемента в экономике региона;
- изучить методику комплексного анализа доступности социальной инфраструктуры населению региона;
- определить состояние социальной инфраструктуры и степень её влияния на развитие региона;
- оценить обеспеченность региона социальной инфраструктурой и её влияние на уровень благосостояния;
- выявить доступность социальной инфраструктуры населению по конкретным территориям;
- разработать рекомендации по совершенствованию институциональных механизмов пространственного развития социальной инфраструктуры региона.

**Объектом исследования** является социальная инфраструктура в аспекте пространственного развития и размещения в региональной социально-экономической системе.

**Предметом исследования** является система организационно-экономических отношений, возникающих в процессе управления пространственным развитием социальной инфраструктуры на территории Согдийской области.

**Гипотеза исследования** заключается в научном предположении о необходимости модернизации институциональных инструментов управления пространственным развитием социальной инфраструктуры региона, что будет способствовать сбалансированному развитию жизненного пространства его населения.

**Теоретическая основа исследования.** Теоретической основой работы послужили известные мировой научной общественности фундаментальные труды зарубежных и отечественных экономистов, исследующих сущность, проблемы и специфику развития социальной инфраструктуры в условиях рыночной экономики, а также на уровне отдельных регионов. В основу исследования положены теории пространственного размещения, социального управления, институционализма и неинституционализма, модернизации и другие концепции современных школ экономической мысли, касающиеся создания условий для жизнеобеспечения, воспроизводства и развития условие жизни населения Согдийской области РТ.

**Методологической основой исследования** являются различные подходы к ведению экономического анализа, в частности методы системного, факторного, сравнительного, статистического анализа, а также эмпирические методы: синтез, абстракция, анализ документов, экспертная оценка; анкетный опрос и наблюдение.

**Источники данных.** Официальные данные о тенденциях в функционировании социальной инфраструктуры в Республике Таджикистан, особенно в городах и районах Согдийской области, опубликованные в статистических изданиях Агентства по статистике при Президенте Республики Таджикистан. Официальные отчётные материалы ГУ «Центр реализации проектов ГЧП», справочные и аналитические материалы, материалы из научных публикаций, статей и монографий, данные сети Интернет.

**База исследования.** Фундаментальные труды зарубежных и отечественных ученых, посвященные исследованию социальной инфраструктуры в региональной социально-экономической системе. Ежегодные послания Президента Республики Таджикистан Маджлиси Оли, нормативно-правовые акты, регулирующие деятельность социальной инфраструктуры, в частности: Закон Республики Таджикистан «О социальном обслуживании»; Закон Республики Таджикистан «О государственно-частном партнерстве»; Закон Республики Таджикистан «О концессиях». Принятая и находящаяся в реализации государственная программа «Национальная стратегия развития Республики Таджикистан на период до 2030 года», а также программные установки и выступления Президента Республики Таджикистан Эмомали Рахмона.

**Научная новизна исследования.** Научная новизна состоит в развитии теории пространственно-территориального управления социальной инфраструктурой региона и в разработке практических рекомендаций по совершенствованию инструментов регулирования социальной инфраструктуры, направленных на сглаживание неравномерностей, существующих в экономике региона. К элементам научной новизны можно отнести следующие положения:

- развиты теоретические подходы к взаимосвязи между пространственным и социально-инфраструктурным развитием, выраженном в оптимальном размещении социальной инфраструктуры: социальных объектов, внутренне связанных в пространственном расположении и в функционировании, на основе которых уточнено содержание термина «социальная инфраструктура». Она рассматривается не только как материально-вещественные комплексы, которые выполняют функцию удовлетворения потребностей, необходимых для жизнеобеспечения человека, но и управляют развитием потребностей в целях повышения качества жизни населения на конкретной территории;

- обоснована целесообразность использования разработанной методики комплексного индикативного анализа, охватывающего отраслевые элементы социальной инфраструктуры региона и проводимого по показателям, свойственным данной отрасли, что позволяет оценить степень доступности отраслевых элементов социальной инфраструктуры населению региона, провести типологию территорий (низкая доступность, средняя доступность, высокая доступность) и выявить резервы в улучшении жизнедеятельности населения;

- произведена оценка развития региональной социальной инфраструктуры, доказано, что дисбаланс между спросом и предложением в развитии социальной инфраструктуры, ликвидация отраслевых элементов, значительные диспропорции в размещении объектов социальной инфраструктуры на сельских и городских территориях усиливают дифференциацию в качестве жизни населения и не способствуют достижению целей устойчивого человеческого развития;

- выявлены проблемы развития субъектов, составляющих социальную инфраструктуру, в частности в сфере здравоохранения: низкое финансирование, недостаточное кадровое и материально-техническое обеспечение; в сфере образования: отсутствие программы развития дошкольных учреждений, низкое качество образования, сокращение численности профессиональных кадров; в сфере ЖКХ: рост оплаты услуг ЖКХ; ухудшение экологической обстановки вокруг жилищ;

- выявлена неравномерность в доступности социальной инфраструктуры по городам и районам Согдийской области. По значениям частных индикаторов выделены три группы территорий в зависимости от уровня доступности социальной инфраструктуры. В первую группу – территорий с высокой доступностью – включены Худжанд, Бустон, Гулистон, Истаравшан; вторую группу – территорий со средней доступностью – составили Б.Гафуровский район, Канибадам, Исфара, Пенджикент, Аштский и Дж. Расуловский р-ны; к третьей группе – территорий с низкой доступностью – отнесены Айнинский, Зафарабадский, Матчинский, Спитаменский, Шахристанский, Деваштичский, Горно Матчинский р-ны, Истиклол;

- предложена последовательность внедрения проектного управления в деятельность органов исполнительной государственной власти региона как эффективного инструмента для сокращения разрыва в социально-инфраструктурной доступности, а также разработан Единый региональный стандарт государственно-частного партнерства, на основе которого построен

организационно-управленческий механизм реализации модели государственно-частного партнерства в регионе, направленного на развитие инфраструктуры в социальной сфере.

**Положения, выносимые на защиту:**

- предложен авторский подход к трактовке сущности понятия «социальная инфраструктура»;
- обоснована целесообразность использования методики комплексного анализа доступности социальной инфраструктуры;
- выявлены проблемы в развитии составляющих субъектов социальной инфраструктуры;
- дана оценка степени доступности социальной инфраструктуры на базе частных индикаторов, произведена типологизация территорий;
- предложена последовательность внедрения проектного управления в деятельность органов региональной исполнительной государственной власти;
- разработан Единый региональный стандарт государственно-частного партнерства.

**Теоретическая значимость исследования.** Основывается на том, что теоретические и методические положения, разработанные в диссертации, существенно дополняют имеющиеся в экономической науке концепции развития социальной сферы региональной экономической системы, совершенствования государственных механизмов развития социальной инфраструктуры, которые включают также региональную систему регулирования размещения социальных объектов, направленную на рост и повышение качества жизни населения.

**Практическая значимость исследования.** Основывается на том, что разработанные в диссертации положения и практические рекомендации могут быть использованы при разработке региональной программы развития социальной инфраструктуры. Разработанные в процессе диссертационного исследования теоретические положения и методический база, выводы и практические предложения приняты к использованию для совершенствования управления развитием социальной инфраструктуры регионов и деятельности по управлению экономическим развитием и торговлей исполнительного аппарата государственной власти Согдийской области. При этом наибольшую практическую ценность представляют практические рекомендации по внедрению Единого регионального стандарта государственно-частного партнерства.

**Степень достоверности результатов.** Диссертант использовал основные направления, выводы и рекомендации, представленные и обоснованные в фундаментальных теоретических научных исследованиях отечественных и зарубежных ученых по рассматриваемой проблематике.

**Соответствие диссертации паспорту научной специальности.** Область исследования соответствует Паспорту специальностей Высшей аттестационной комиссии при Президенте Республики Таджикистан по специальности 6D050606 – «Региональная и территориальная экономика».

**Личный вклад соискателя ученой степени.** Диссертационное исследование является трудом, самостоятельно выполненным соискателем с



учетом достижений отечественной и зарубежной экономической науки по данной проблематике. Основные идеи, теоретические положения, выводы и практические рекомендации, заключающие в себе научную новизну и практическую значимость, разработаны автором лично.

**Апробация и применение результатов диссертации.** Основные положения и выводы диссертации докладывались с 2017 по 2021 год на трёх международных научно-практических конференциях (в Москве в 2018, 2019 годах, в Пензе в 2020 году) и на двух республиканских научно-практических конференциях (Душанбе, 2017 году; Худжанд, 2018 году).

**Публикации по теме диссертации.** По теме диссертации опубликовано 11 научных работ, в том числе 6 статьи в изданиях, рекомендованных ВАК при Президенте Республики Таджикистан и ВАК Министерства науки и высшего образования Российской Федерации.

**Структура и объем диссертации.** Диссертация состоит из введения, общей характеристики работы, четырех глав, заключения, библиографического списка, включающего 166 наименований, изложена на 199 страницах, содержит 29 таблиц, 18 рисунков, 15 приложений.

## **ОСНОВНОЕ СОДЕРЖАНИЕ РАБОТЫ**

**Во введении** автором обоснована актуальность диссертационной работы, определена цель исследования, поставлены задачи, представлена научная новизна, а также доказана теоретическая и практическая значимость диссертационной работы.

**В первой главе диссертации - «Теоретические и методические аспекты пространственно-территориального развития социальной инфраструктуры»** – исследованы концептуальные подходы к пространственному фактору в развитии региональной социальной инфраструктуры, а также рассмотрена социальная инфраструктура как структурно-функциональный элемент экономики региона и представлена методика комплексного анализа доступности социальной инфраструктуры населению конкретных территорий.

Экономическое пространство региона как единая система образуется путем слияния подсистем, которые взаимосвязаны и взаимодействуют при создании условий для функционирования и воспроизводства человеческого капитала, основой которых является социальная инфраструктура.

В работе предложен авторский подход к определению понятия «социальная инфраструктура». Социальная инфраструктура представляет собой материально-вещественные комплексы, которые выполняют функцию по удовлетворению потребностей, необходимых для жизнеобеспечения человека, и управляют развитием качества жизни населения определенной территории. Как один из параметров, характеризующих развитие социальной инфраструктуры в пространственном аспекте, выделена пространственная (территориальная) доступность общественных благ, под которой понимается рациональное размещение объектов социальной сферы, предоставляющих свободный доступ населения к имеющимся ресурсам. Проведена типизация социальной

инфраструктуры по уровню доступности объектов, что даёт возможность провести анализ и выявить состояние территориального размещения элементов инфраструктуры социальной сферы и определить тип социальной инфраструктуры с позиции пространственной доступности (таблица 1).

**Таблица 1. - Типизация социальной инфраструктуры по уровню пространственной доступности**

Элементы Тип	Характеристика состава		
	Низкая доступность	Средняя доступность	Высокая доступность
Образование	Наличие общеобразовательных школ	Наличие общеобразовательных школ, дошкольных учреждений	Наличие общеобразовательных школ, дошкольных учреждений, учреждений профессионального образования (среднего и высшего), учреждений по подготовке и переподготовке кадров, научно-исследовательских организаций
Физкультура	Отсутствие спортивных площадок	Наличие спортивных площадок	Наличие стадионов, спортивных школ, спортивных площадок, плавательных бассейнов
Культура	Отсутствие клубов или домов культуры, библиотеки	Наличие домов, клубов или домов культуры, библиотек, исторических памятников	Наличие театров и кинотеатров, музеев, дворцов культуры, концертных залов, исторических памятников
Охрана Здоровья	Наличие амбулаторно-поликлинических учреждений	Наличие амбулаторно-поликлинических учреждений и аптек	Наличие сети поликлиник, аптек, диагностических медицинских центров; лечебных, профилактических и санаторно-курортных учреждений
Бытовые услуги	Отсутствие объектов по оказанию бытовых услуг	Наличие объектов по оказанию бытовых услуг	Наличие универсальных и специализированных сервисных комплексов, объектов по оказанию бытовых услуг
Розничная торговля, общепит	Наличие магазина по продаже товаров повседневного спроса	Наличие магазина по продаже товаров повседневного спроса, объектов общепита	Наличие торговых центров, специализированных магазинов, кафе, ресторанов
Транспорт, связь	Наличие транспортного сообщения	Наличие транспортного сообщения, мобильной связи	Наличие общественного транспорта, такси, мобильной связи, Интернета

*Составлено автором на основе источников:* Корнеева А. С. Тенденции региональной дифференциации обеспеченности объектами социальной инфраструктуры / А. С. Корнеева // Вестник НГАУ. 2011. Т. 2, № 18. С. 128-134; Соловьева Л. В. Сфера услуг и ее влияние на качество жизни населения: теоретико-методологические основы, методический инструментарий оценки и концепции развития: автореф. дисс. д-ра экон. наук / Л. В. Соловьева. - Белгород, 2009. 43 с.

Формирование развитой системы инфраструктуры и размещение её объектов связано с конкретной территорией и во многом зависит от территориальной организации производительных сил. Для решения организационно-экономических задач по формированию новых элементов социальной инфраструктуры необходимо провести анализ существующих объектов инфраструктуры с точки зрения ее доступности населению. Доступность для населения объектов социальной инфраструктуры оценивается через уровень используемого потенциала социальной инфраструктуры.

Региональная социальная инфраструктура состоит из нескольких элементов, характеризующих её отраслевой состав: здравоохранение, жилищно-коммунальное хозяйство, образование, культура, транспорт, связь и др.

Для каждого элемента выделяются показатели, свойственные данной отрасли, тем самым образуется комплексная система показателей, состоящая из нескольких блоков. Мы предлагаем использование комплексного индикативного анализа, поскольку он хорошо зарекомендовал себя при исследовании проблем регионального социально-экономического развития.

Комплексный анализ базируется на оценке сложившейся модели социальной инфраструктуры конкретной территории (района, области, региона), включая оценку территориального размещения объектов инфраструктуры и уровень диспропорциональности в развитии социальной инфраструктуры по территориям. Предлагаемая методика комплексного анализа социально-инфраструктурного потенциала состоит из нескольких этапов: 1. Вводная часть комплексного анализа. 2. Диагностика социальной инфраструктуры. 3. Определение диспропорциональности в сложившейся социальной инфраструктуре сельской и городской агломерации. 4. Оценка доступности социальной инфраструктуры данной территории. 5. Интерпретация полученных результатов. Индикаторы, характеризующие использование потенциала социальной инфраструктуры, объединены в шесть блоков (таблица 2).

**Таблица 2. - Система индикаторов использования потенциал социальной инфраструктуры конкретных территорий региона**

Блоки	Индикаторы
1-й блок - Уровень благополучия	Соотношение номинальной среднемесячной заработной платы и величины минимального размера оплаты труда; Соотношение среднегодовой численности работников по найму и населения территории
2-й блок - Охрана здоровья	Индикатор количества больничных коек на 10 000 человек, коек/ на 10 000 чел.
	Индикатор обеспеченность врачами на 10 000 человек, ед./ на10 000 чел.
	Индикатор обеспеченности средним медицинским персоналом, чел. на 10 000 населения.
3-й блок - Образование	Индикатор средних профессиональных учебных учреждений на 10 000 населения, ед./на 10 000 чел.
	Индикатор численности учреждений общего среднего образования на 10 000 человек, ед./на 10 000 чел.
	Индикатор ввода в действие общеобразовательных учреждений на 1 000 учащихся, мест;
4-й блок - Жильё	Индикатор ввода в эксплуатацию жилых домов на душу населения, м <sup>2</sup> общей площади/чел.
	Индикатор обеспеченности общей площадью жилья, м <sup>2</sup> /чел.
5-й блок - Транспорт, Связь	Индикатор численности автотранспортных средств на 1000 человек, чел./1000 чел.
	Индикатор обеспеченности населения предприятиями связи общего пользования на 100 000 человек, ед./на 100 000 чел.
6-й блок - Торговля, услуги	Индикатор оборота розничной торговли на душу населения, сомони/чел.
	Индикатор объема реализации бытовых услуг на душу населения, сомони/чел.

*Составлено автором на основе:* Русскова Е.Г. Инфраструктура рыночной экономики: методология системного исследования. [Текст] / Е.Г. Русскова.- Волгоград: Волгоградское научное издательство, 2006. – 296 с: Разомасова Е.А. Сфера услуг: теория, состояние и развитие: монография / Е.А. Разомасова; НОУ ВПО Центросоюза РФ «Сибирский университет потребительской кооперации». – Новосибирск, 2011. – 136 с.

Для оценки доступности социальной инфраструктуры с позиции населения определяются показатели доступности (таблица 3).

**Таблица 3. - Показатели доступности социально-инфраструктурных объектов с позиции населения**

Показатели доступности	Характеристика социальной инфраструктуры	Что определяет население
Транспортная	Локализация объектов на территории	- пешеходная доступность; - наличие пассажирского транспорта; - затраты времени от места проживания до объекта
Ценовая	Учет платежеспособности населения	Возможность потребления услуги
Объектная	Размещение объектов	Наличие объекта в местах проживания

*Составлено автором на основе:* Бардаль А. Б. Оценка доступности транспортных услуг для населения региона // Власть и управление на Востоке России. 2017. № 3 (80). С. 63–70; Артёмова О.В., Логачёва Н.М. Оценка доступности социальной инфраструктуры в сфере образования в субъектах Уральского федерального округа // Социум и власть. 2016. № 1 (57). С.101-105.

По результатам комплексного анализа устанавливается рейтинг территорий и выделяются типы социальной инфраструктуры по уровню доступности её объектов.

**Вторая глава диссертации - «Современное состояние и развитие социальной инфраструктуры в условиях пространственно-территориальной неравномерности Согдийской области»** - представляет результаты комплексного анализа по следующим направлениям: социально-экономические достижения региона и их влияние на жизнеобеспечение населения; современное состояние организации жизненного пространства для населения региона; доступность социальной инфраструктуры населению в территориальном разрезе.

Анализ структуры ВРП Согдийской области показал, что его основную часть составляет производственный сектор, доля которого в период с 2014 по 2020 год составляет более 50%. Во внутренней структуре производства основная часть приходится на сельское хозяйство, доля которого в период с 2014 по 2020 год в среднем составляет 26 %. В период с 2014 по 2020 год доля непромышленного сектора имеет колебания от 40 до 41%. Основная доля в этом секторе приходится на торговлю и общественное питание, транспорт и связь. В то же время доли этих отраслей в непромышленной сфере показывают снижение: торговля и общественное питание – на 12%, транспорт и связь – на 27%. За период исследования значительно возросла доля платных услуг – на 36% - и составила в 2020 году 5,3%. Положительная тенденция наблюдается в динамике доли социального сектора, которая увеличилась на 13%, или с 6% до 6,8%.

Положительные изменения в удельном весе социальной сферы в непромышленном секторе ВРП позволили предположить, что социально-инфраструктурный потенциал этой сферы увеличивается и эффективно используется.

Анализ денежных доходов и их использование как показателя, характеризующего ценовую доступность социальной инфраструктуры, показал, что денежные доходы на одного члена домохозяйства в период с 2014 по 2020 год выросли на 69%, или на 275 сомони, и составили в 2020 году 671,05 сомони. В то же время потребительские расходы увеличились на 96%, или на 315 сомони.

Превышение темпов роста расходов над доходами свидетельствует о снижении сбережений населения, которые в 2020 году составили 29,94 сомони, что составляет 43% от сбережений 2014 года. Общий объем расходов на услуги в 2020 году составляет 83,3 сомони, что на 97% больше, чем в 2014 году. В структуре расходов на услуги основная доля приходится на оплату услуг жилищно-коммунального хозяйства. Расходы на услуги пассажирского транспорта снизились на 26%, но остаются существенными для населения. Стремительную тенденцию к росту имеют расходы на оплату услуг по получению образования и услуг связи. Увеличение расходов на оплату услуг связано с ростом цен на услуги объектов социальной инфраструктуры. Высокие темпы роста цен в секторе услуг снижают для населения Согдийской области доступность к услугам социальной инфраструктуры, и следовательно, не повышают качество жизни граждан.

Анализ деятельности отраслей социальной инфраструктуры Согдийской области выявил, что показатели здравоохранения имеют положительную динамику и в то же время проблемы с финансированием, кадровым и материально-техническим обеспечением оказывают отрицательное влияние на повышение качества жизни населения Согдийской области.

Анализ доступности объектов дошкольного образования показал, что количество действующих дошкольных учреждений в регионе возросло на 23%. В сельской местности динамика роста численности дошкольных учреждений составила 51%. В то же время численность детей дошкольного возраста, приходящихся на 100 мест в дошкольных учреждениях, в 2020 году возросло до 17% по сравнению с 2014 годом и составило 116 детей на 100 мест. В работе отмечено, что такое изменение показателя считается отрицательным, так как избыточность детей в дошкольных учреждениях приводит к нарушению норм содержания детей и к трудовой перегрузке персонала этих учреждений. Одной из причин такой ситуации является отсутствие программы развития дошкольных учреждений, увязанной с темпами роста рождаемости.

Жилой фонд в области и по территориям имеет тенденцию к росту за счет строительства населением собственного жилья, которое увеличилось на 20% и достигло 31,3 млн кв. м. Такая тенденция позволяет сделать заключение об улучшении жилищных условий граждан, следовательно, о повышении качества жизнедеятельности населения. Установлено, что в каждом городе области имеются водопровод, канализация и снабжение газом. В сельской местности обстановка совсем иная. Из 93 сельских джамоатов в 2020 году только 15 имели водопровод, 10 - канализацию, 17 снабжаются газом.

В ходе исследования установлено, что численность объектов по предоставлению бытовых услуг по всей территории Согдийской области сокращается: в 2020 году таких предприятий осталось 97 единиц, или 51%. Предприятия бытового обслуживания закрылись в основном в городах. Объектов бытовых услуг в городах области в 2020 году стало на 60% меньше, чем в 2014 году. При этом в сельской местности количество подобных объектов увеличилось на 23% за счет предприятий по строительству жилья и парикмахерских. Объекты

по предоставлению других видов бытовых услуг сокращаются или ликвидируются.

Из официально зафиксированных 13 видов бытовых услуг в сельской местности предоставляются только семь видов услуг, из которых три вида услуг (ремонт и индивидуальный пошив одежды, ремонт бытовых машин и приборов, услуги фотографии) в 2020 году перестали существовать. Сложившееся положение с объектами и видами бытовых услуг в сельской местности не способствует повышению качества жизни сельского населения.

Расчеты сводных индикаторов ( $F_j$ ) и интегрального индикатора доступности социальной инфраструктуры ( $I_i$ ) позволили провести ранжирование и установить рейтинг территорий в зависимости от уровня доступности объектов социальной инфраструктуры (таблица 4).

**Таблица 4. - Значение интегрального индикатора  $I_i$  и рейтинг территорий по доступности социальной инфраструктуры**

Рейтинг	Территория	2014	2015	2016	2017	2018	2019	2020	Изменения в 2020 г. к 2014 г., в %
1	Худжанд	2	1,8	2	2	1,8	2	2,2	110
2	Бустон	1,8	1,8	1,9	1,8	1,7	1,7	1,7	94
3	Гулистон	0,8	1	1,1	1,1	1,1	1	1	125
4	Истаравшан	0,9	0,9	0,9	1	0,9	1	1	111
5	Б.Гафуров	0,8	0,9	1	0,7	0,7	0,8	0,9	112
6	Канибадам	1	0,9	0,9	0,8	0,8	0,9	0,9	90
7	Исфара	0,9	1	0,8	0,8	0,8	0,8	0,9	100
8	Пенджикент	0,7	0,7	0,7	0,7	0,7	0,7	0,8	114
9	Ашт	0,8	0,9	0,8	0,8	0,9	0,7	0,8	100
10	Дж.Расулов	0,6	0,6	0,7	0,7	0,7	0,8	0,8	133
11	Айни	0,8	0,8	0,7	0,7	0,7	0,8	0,7	88
12	Зафарабад	1	0,9	0,9	0,9	0,8	0,7	0,7	70
13	Матча	0,8	0,8	0,7	0,8	0,7	0,8	0,7	88
14	Истиклол	0,8	0,8	0,8	0,7	0,7	0,7	0,7	88
15	Спитамен	0,6	0,8	0,6	0,6	0,8	0,7	0,7	117
16	Шахристан	0,6	0,7	0,9	0,9	0,8	0,7	0,7	117
17	Деваштич	0,6	0,7	0,6	0,6	0,6	0,6	0,6	100
18	Горное Матча	0,4	0,4	0,4	0,4	0,5	0,5	0,6	150

*Расчитано автором.* Источник данных: Статистический ежегодник Согдийской области. Таджикистан: 30 лет государственной независимости. – Худжанд, 2021.

Значение интегрального индикатора  $I_i$  за период 2014-2020 гг. нестабильно, оно подвержено изменениям и имеет разное значение и показывает колебания по территориям: по Худжанду - от 1,8 до 2,2; по Зафарабадскому р-ну – от 1 в 2014 году до 0,7 в 2020 году и т.д.

При этом на некоторых территориях наблюдается положительная динамика значения  $I_i$ , на других – его снижение. Значительные изменения интегрального индикатора  $I_i$  произошли в Горноматчинском р-не (с 0,4 в 2014 году до 0,6 в 2020 году), прирост составил 50%; в Дж. Расуловском р-не (с 0,6 до 0,8) прирост – 33%; в Гулистоне (с 0,8 до 1), прирост – 25%; в Спитаменском и Шахристанском р-нах (с 0,6 до 0,7), прирост – 17%. Колебания в значении интегрального индикатора  $I_i$

обуславливают необходимость проводить типологию ежегодно. Ведь значения интегрального индикатора  $I_i$  отражают совокупность факторов (по 6-ти блокам показателей), которые оказывают влияние на обобщающий индикатор, поэтому и изменение одного из них приводит к изменению индикатора  $I_i$ .

Значения интегрального индикатора  $I_i$  за 2020 год позволили установить рейтинг и выделить территории в зависимости от уровня доступности для населения объектов социальной инфраструктуры: высокая доступность; средняя доступность; доступность ниже средней (таблица 5).

**Таблица 5. – Типология территорий Согдийской области в зависимости от уровня доступности социальной инфраструктуры за 2020 год**

Уровень доступности	Характеристика уровня	Тип территории	Территория
<b>Высокая доступность</b>	Значение $I_i \geq 1$	Территории опережающего развития социальной инфраструктуры	Худжанд, Бустон, Гулистон, Истаравшан
<b>Средняя доступность</b>	Значение $I_i < 1$ от 0,9 до 0,8	Территории развивающейся социальной инфраструктуры	Б.Гафуров, Канибадам, Исфара, Пенджикент Ашт, Дж. Расулов
<b>Низкая доступность</b>	Значение $I_i < 0,8$ до 0,6	Территории отстающие в развитии социальной инфраструктуры	Истиклол, Айни, Зафарабад, Матча, Спитамен, Шахристан, Деваштич, Горное Матча

*Составлено автором.*

В группу территорий с высоким уровнем доступности ( $I_i \geq 1$ ) вошли Худжанд, Бустон, Гулистон, Истаравшан. На данных территориях население имеет высокий уровень благосостояния, обеспечено нормальными жилищными условиями, развитой системой здравоохранения, учреждениями для получения общего и среднего профессионального образования, на территории развита система транспортного обслуживания, имеются предприятия связи и торговли. Такие территории можно охарактеризовать как территории опережающего развития социальной инфраструктуры. Средний уровень доступности ( $I_i < 1$  от 0,9 до 0,8) социальной инфраструктуры в 2020 году соответствует территориям Канибадама, Исфары, Пенджикента, Аштского, Дж. Расуловского, Б.Гафуровского р-нов. На данных территориях население в основном имеет средний уровень благосостояния, выше среднего оказалась обеспеченность услугами здравоохранения, отмечен средний уровень обеспеченности образовательными учреждениями, средняя и выше средней обеспеченность жильем на душу населения, средняя и ниже средней обеспеченность транспортными средствами и предприятиями связи, средний уровень доступности торговых и бытовых услуг. Они характеризуются как территории с развивающейся социальной инфраструктурой. В группу территорий с низкой доступностью к социальной инфраструктуре ( $I_i < 0,8$  до 0,6) входят Истиклол, Айнинский, Зафарабадский, Матчинский, Спитаменский, Шахристанский, Деваштичский, Горно Матчинский р-ны.

На этих территориях население имеет уровень благосостояния средний и ниже среднего, низкий и ниже среднего доступ к объектам здравоохранения,

средний уровень доступа к образованию, средние жилищные условия, средний уровень доступа к транспортным средствам и предприятиям связи, низкий уровень развития торговли и бытовых услуг. Тип территории определяется как территория, отстающая в развитии социальной инфраструктуры.

Отмечено, что, несмотря на изменения в уровне дифференциации, разрыв в уровне доступности социальной инфраструктуры в городе и селе остается существенным. Сглаживание различий в доступности социальной инфраструктуры осуществляется медленными темпами.

Для выявления реальной доступности объектов социальной инфраструктуры на разных территориях проведен социологический опрос населения Согдийской области. В опросе приняло участие 900 человек, по 50 человек с каждой территории (таблица 6).

**Таблица 6. - Уровень доступности объектов социальной инфраструктуры территорий с позиции населения (в %)**

Территория	Средний уровень транспортной и объектной доступности		Ценовая доступность		Средний уровень доступности объектов социальной инфраструктуры
	Образование	Здравоохранение	получение высшего образования	Пользование больничным и услугами	
Айни	26,25	31	56	68	45
Ашт	30,5	38	78	92	60
Б.Гафуров	42	63	85	87	69
г. Бустон	56	67	86	88	74
г. Гулистон	56	65	78	65	66
Деваштич	23,25	35	35	48	35
Зафарабад	44,75	32	38	46	40
Истаравшан	44,5	34	78	92	62
г. Истиклол	22,5	23	36	38	30
Исфара	42	45	73	65	56
Канибадам	37	42	75	78	58
Горное Матча	15	19	27	36	24
Матча	41	37	68	54	50
Пенджикент	54,5	36	64	72	57
Спитамен	28,5	29	76	64	49
г. Худжанд	68	67	95	98	82
Дж. Расулов	41,25	34	64	68	52
Шахристан	27,75	15	56	63	40
В среднем. по региону	39	39	65	68	53

*Расчитано автором.*

Участники опроса разного возраста, но большая часть респондентов (55%) в возрасте от 18 до 40 лет, так как людей этого возраста более активная потребность в услугах социальной инфраструктуры в сфере охраны здоровья и получения образования.

Расчеты позволяют сделать заключение, что, по мнению населения, реальная средняя доступность социальной инфраструктуры по области соответствует 53%. По результатам опроса, уровень доступности социальной



инфраструктуры территорий выше среднего наблюдается в Худжанде (82%), Бустоне (74%), Б.Гафуровском р-не (69%), Истаравшане (62%). Низкий уровень доступности социальной инфраструктуры определен респондентами Горноматчинского (24%) и Деваштичского р-на (35%). Полученные результаты опроса населения о доступности объектов образования и здравоохранения по территориям области совпадают с расчетами, приведенным официальной статистикой. В регионе низкая доступность к дошкольным учреждениям, к получению среднего профессионального образования, что сдерживает формирование качественного человеческого капитала. Отсутствие медицинских пунктов в сельских территориях приводит к отсутствию профилактических мероприятий по охране здоровья и оказанию услуг среднего медицинского персонала. Высокий уровень дифференциации в доступности социальной инфраструктуры позволяет сделать заключение, что города Согдийской области становятся центрами развития социальной инфраструктуры и оказывают влияние на периферийные территории. Комплексный анализ позволил выявить не только уровень доступности социальной инфраструктуры по территориям, но и проблемные зоны в разных сегментах социальной инфраструктуры, что предопределило поиск новых инструментов управления развитием социальной инфраструктуры в регионе.

**В третьей главе диссертации - «Совершенствование институциональных инструментов управления пространственным развитием сектора социальной инфраструктуры в регионе»** - предложено внедрение проектного подхода как инструмента управления пространственно-территориальным развитием социальной инфраструктуры региона, обоснована необходимость реализации государственно-частного партнерства на региональном уровне, а также представлена модель организационно-управленческого механизма реализации государственно-частного партнерства на уровне региона.

Выбор направлений совершенствования инструментов по управлению пространственно-территориальным развитием социальной инфраструктуры региона предопределен Национальной стратегией развития Республики Таджикистан на период до 2030 года: «широкое внедрение проектных методов управления»<sup>3</sup>. В проектном управлении, в отличие от традиционного метода контроля работ, применяется метод контрольных точек или событий, то есть конкретный проверяемый результат проекта, который должен появиться в установленный срок. Преимуществом данного метода является возможность для концентрации усилий по достижению конкретного результата в ходе реализации проекта. Поэтому в проектном управлении применяется декомпозиция проекта на мероприятия и контрольные события. За результаты контрольных событий несет ответственность конкретный участник проекта. Успешность достижения

---

<sup>3</sup> Национальная стратегия развития Республики Таджикистан на период до 2030 года - Душанбе: Контраст, 2016. – С.34.

требуемого результата определяется по срокам (имеются ли отклонения) и по качеству исполнения.

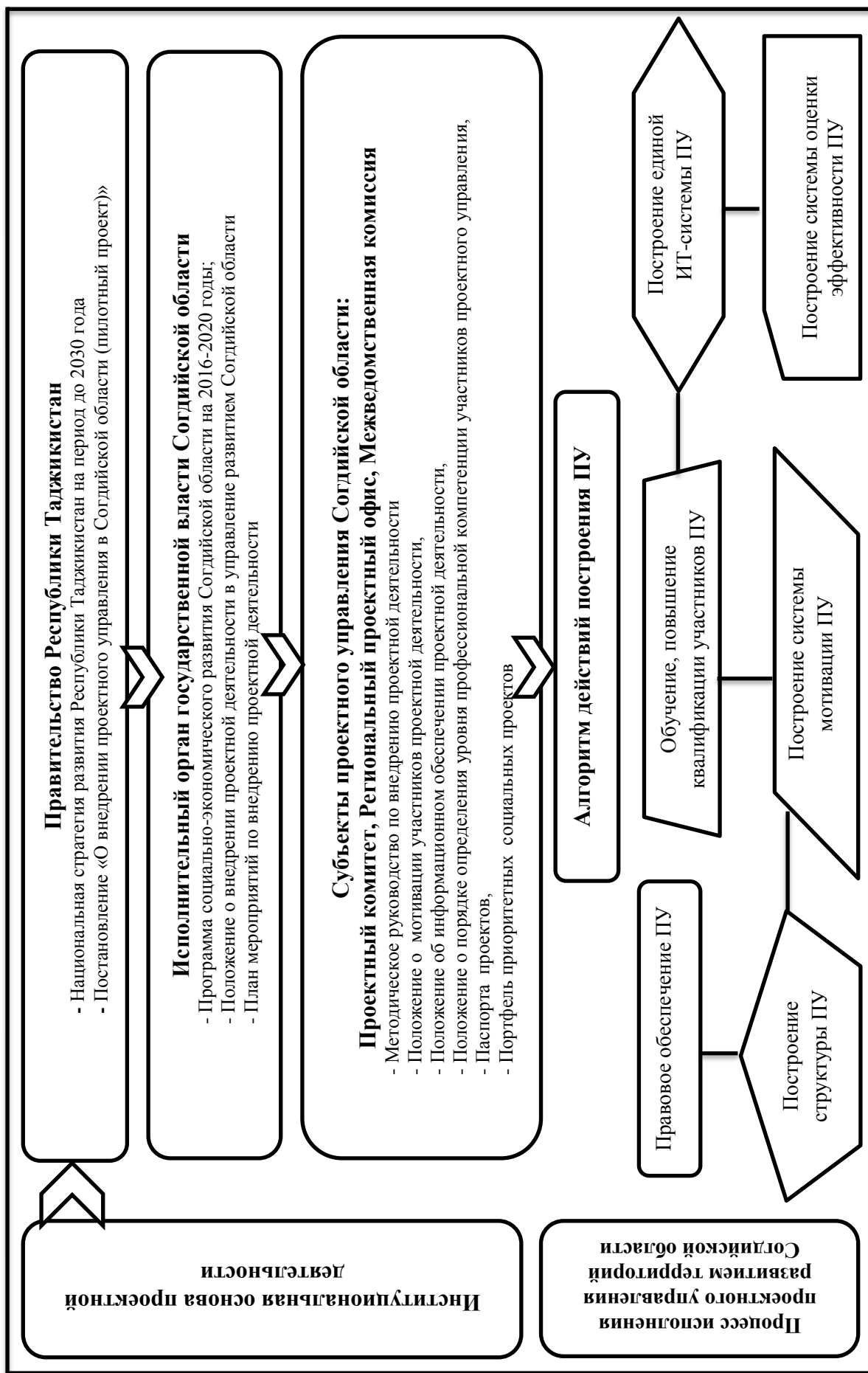
Определение качества и приемка достигнутого результата проводится квалифицированным специалистом или оценивается заказчиком и представителями экспертной группы. Такой метод контроля над получением поэтапных результатов позволяет отслеживать движение проекта. При этом участникам предоставляется больше свободы в методах достижения результата при условии соблюдения качества и сроков выполнения работ. Построение механизма внедрения проектной деятельности основывается на нормативно-правовой основе. При этом во всех странах на уровне высшего руководства принимается решение о внедрении проектного управления в деятельность государственных органов. Апробация проектного управления осуществляется в форме пилотных проектов на территории отдельных регионов. Полученные практики распространяются на другие территории. Поэтому считаем необходимым на уровне Правительства Республики Таджикистан принять нормативный документ о внедрении проектного управления с указанием этапов, сроков, ответственных. Этим же документом следует определить Согдийскую область как территорию апробации проектного управления. При Министерстве экономического развития и торговли на уровне заместителя министра назначается куратор для внедрения проектного управления. Организационно-управленческий механизм внедрения проектной деятельности в Согдийской области показан на рисунке 1.

Внедрение проектной деятельности в управление социальным развитием территорий региона является сложной и длительной задачей, для успешного решения которой необходимо:

- активное участие во внедрении проектного управления социальным развитием региона органов государственной власти центрального и регионального уровней;
- развитие нормативно-правовой базы в области проектного управления, в том числе и социальными проектами; совершенствование межбюджетных отношений центра и региона в области использования проектного управления, в частности разработка бюджетных правил исполнения проекта;
- институциональное и инфраструктурное обеспечение проектной деятельности, развитие и применение механизмов государственно-частного партнёрства в проектном управлении развитием социальной инфраструктуры региона.

Внедрение проектного управления социальными проектами создаст благоприятную основу для привлечения внебюджетных инвестиционных средств, в том числе и зарубежных инвестиций, в развитие социальной инфраструктуры, что повысит результативность исполнения принимаемых программ социально-экономического развития Согдийской области в перспективе.

Обеспечение высокого уровня жизни населения и экономического роста неразрывно связано с развитием социальной инфраструктуры. В свою очередь потребность в строительстве новой и модернизации имеющейся социальной



**Рисунок 1. - Организационно - управленческий механизм внедрения проектного подхода в деятельность органов исполнительной власти Согдийской области**

инфраструктуры не может быть профинансирована исключительно из текущих ресурсов бюджета, поэтому имеет стратегическое значение активное внедрение инструментов государственно-частного партнерства по реализации инфраструктурных проектов.

Фактором успешности развития механизмов государственно-частного партнёрства в национальных экономиках является стандартизация процессов внедрения государственно-частного партнерства. Разработанный стандарт ГЧП становится инструментом регулирования развития государственно-частного партнерства и облегчает сам процесс внедрения, указав подробные действия, которые могут помочь в реализации правовых положений. Помимо этого, стандарт ГЧП формирует комфортные условия для инициирования и реализации проектов государственно-частного партнерства в регионах. Структура и содержание Единого регионального стандарта государственно-частного партнерства, рекомендованного нами, отражены в таблице 7.

**Таблица 7. - Содержание Единого регионального стандарта ГЧП**

№	Разделы стандарта	Мероприятия
1	Нормативно-правовая база взаимодействия органов власти и финансирования проектов ГЧП	1.1. На высшем уровне законодательно утвердить участие регионов в процессе реализации ГЧП и определить формы бюджетного финансирования проектов ГЧП; 1.2. Принять: а) нормативно-правовой акт «Об уполномоченном органе исполнительной власти региона по вопросам ГЧП»; б) Положение о порядке межведомственного взаимодействия в процессе реализации ГЧП; 1.3. Принять Программу развития ГЧП на территории региона.
2	Формирование системы государственного управления государственно-частным партнерством в регионе	2.1. Создать при исполнительном органе государственной власти уполномоченного органа по вопросам ГЧП и концессионных соглашений (Проектного комитета); 2.2. Создать межведомственный совет при исполнительном органе государственной власти в сфере ГЧП (координационный центр); 2.3. Создать орган, осуществляющий подготовку и реализацию проектов ГЧП и концессионных соглашений (проектный офис); 2.4. Создать систему подготовки, переподготовки и повышения квалификации специалистов по вопросам ГЧА и концессионных соглашений.
3	Планирование развития инфраструктуры и учет механизмов ГЧП в документах стратегического планирования	3.1. Закрепить конкретные целевые показатели развития социальной инфраструктуры с привлечением внебюджетных средств, в том числе с использованием механизмов ГЧП, а также целевые ориентиры по развитию сферы ГЧП в целом; 3.2. Провести аудит и корректировку документов стратегического планирования (программ развития) с целью учета показателей развития социальной инфраструктуры и применения для этого механизмов ГЧП
4	Мотивация частных партнеров для реализации социально-инфраструктурных проектов на принципах ГЧП	4.1. Органам исполнительной власти разработать конкретные меры поддержки, мотивирующие к реализации социальных проектов ГЧП; 4.2. Создать информационный ресурс, обеспечивающий свободный доступ потенциальных частных партнеров к информации о ГЧП, или разместить на информационном портале исполнительного органа государственной власти региона отдельный раздел по вопросам ГЧП

*Составлено автором.*

Инициация внедрения стандарта ГЧП исходит от руководства исполнительного органа государственной власти региона. Стандарт рассматривается Центром реализации проектов ГЧП Республики Таджикистан, и с регионами заключается соглашение о его внедрении. Центр оказывает сопровождение для плана внедрения Единого стандарта ГЧП в регионах республики. При реализации мероприятий, отраженных в Едином стандарте ГЧП, в регионах образуется организационно-управленческий механизм ГЧП, который способствует привлечению внебюджетных средств в развитие социальной инфраструктуры, рост экономики региона и повышение качества жизни населения.

Основным отличительным свойством проектного подхода и государственно-частного партнерства являются источники финансирования. Реализация проектов при проектном управлении может осуществляться:

- только за счет средств республиканского или местного бюджетов;
- в случае привлечения внебюджетных источников соглашение о государственно-частном партнерстве или концессионное соглашение не заключается, применяются другие формы соглашений;
- проектное управление возможно применить на стадии реализации проекта ГЧП.

В проводимом исследовании была произведена попытка интегрировать общие элементы проектного управления и государственно-частного партнерства в целях использования единой структуры для управления государственными проектами и проектами государственно-частного партнерства, предоставив межведомственной комиссии, проектному комитету и проектному офису полномочия в сфере ГЧП. Тем самым формируется современная структура, которая использует новые технологии и методы в государственном управлении, при этом исключается дублирование функций и сокращаются расходы государственного бюджета.

## **ЗАКЛЮЧЕНИЕ**

### **А) Основные научные результаты диссертации**

Результаты исследования проблемы обеспечения доступности населения к социальной инфраструктуре в условиях её пространственно-территориальной неравномерности в регионе позволили сделать следующие выводы и предложения:

1. Анализ ретроспективы концепций об экономическом пространстве показал, что оно связано с определенной территорией, в границах которой расположены взаимосвязанные и взаимозависимые объекты экономической и социальной сферы посредством экономических отношений. Социальная инфраструктура как элемент экономического пространства размещается с учетом закономерностей, свойственных экономическому пространству. До настоящего времени при размещении предприятий социальной инфраструктуры используется элемент теории центральных мест – пространственная иерархия [З-А].

2. Основные свойства экономического пространства (фрактальность, неоднородность, самоорганизация) характерны и для социальной инфраструктуры, так как связаны с неравномерностью развития территорий, организованных по модели «центр-периферия». Неравномерность признана концепциями пространственного развития как объективное свойство территории, возникающее под влиянием различных факторов, полная ликвидация которых невозможна, так как неравенство – основной принцип экономического развития территориальных систем. В связи с этим одним из приоритетов региональной социальной политики должно быть уменьшение разрыва в развитии социальной инфраструктуры [3-А].

3. Множество взаимосвязанных и взаимодействующих факторов, влияющих на пространственное развитие территорий, их изменчивость позволяют сделать предположение об изменчивом характере неравномерности, которая может проходить через фазы дифференциации, поляризации и асимметрии. Влияние, оказываемое этими процессами на развитие социальных объектов, обуславливает необходимость учета фаз неравномерности, что позволит принять обоснованные решения и достичь положительных результатов в сглаживании различий [2-А].

4. Социальная инфраструктура как самостоятельная система образуется из различных отраслей, объединенных общей и основной целью, – созданием условий для жизнедеятельности населения. Считаем, что социальная инфраструктура представляет собой материально-вещественные комплексы, в которых удовлетворяются различные потребности населения. В основу классификации социальной инфраструктуры положены два признака: функции объектов, оказывающих социальные услуги, необходимые для жизнеобеспечения населения; пространственная доступность объектов социальной инфраструктуры [2-А].

5. Формирование развитой системы инфраструктуры объективно связано с конкретной территорией и во многом зависит от территориальной организации производительных сил. Для решения организационно-экономических задач по формированию новых элементов социальной инфраструктуры, необходим анализ и оценка её доступности населению, под которой мы понимаем оптимальное размещение объектов социальной инфраструктуры, предоставляющее населению свободный доступ к имеющимся ресурсам. Доступность для населения объектов социальной инфраструктуры может быть оценена с помощью уровня используемого потенциала социальной инфраструктуры [3-А].

6. Современная ситуация в социально-экономическом развитии Согдийской области характеризуется положительными процессами с разным уровнем неравномерности в пространственно-территориальном аспекте. В области за последние годы существенно увеличились объёмы промышленного производства, продолжается снижение безработицы, сохранены высокие темпы ввода жилья и других социальных объектов, что положительно сказывается на развитии социальной инфраструктуры в территориальных образованиях. Темпы роста потребительских расходов на оплату услуг превышают рост цен на социальные

услуги населению, что позволяет сделать предположение о повышении доступности услуг социальной инфраструктуры населению Согдийской области [7-А].

7. Анализ состояния основных элементов социальной инфраструктуры показал, что размещение объектов социальной инфраструктуры на конкретных территориях Согдийской области является неравномерным. Это обусловлено как объективными, так и субъективными причинами; развитие инфраструктуры здравоохранения, образования, ЖКХ, бытовых услуг происходит более медленными темпами, чем растет спрос на них; отсутствие на некоторых территориях объектов социальной инфраструктуры не способствует улучшению качества жизни населения; в развитости объектов социальной инфраструктуры выделяются городские поселения Худжанда, Гулистана, Бустона, Истаравшана, Исфары; часть сельских территорий Айнинского, Деваштичского, Зафарабадского, Шахристанского районов характеризуется недостаточно развитой социальной инфраструктурой [2-А].

8. Исследование доступности социальной инфраструктуры по предложенной методике – с помощью интегрального индикатора  $I_i$  – отразило состояние доступности для населения объектов социальной инфраструктуры, которое характеризуется межтерриториальной неравномерностью, нестабильностью развития и подвержено колебаниям. Выделены территории с опережающим развитием социальной инфраструктуры (Худжанд, Бустон, Гулистон, Истаравшан), территории с развивающейся социальной инфраструктурой (Канибадам, Исфара, Пенджикент, Б.Гафуровский, Аштский и Дж. Расуловский р-ны); территории, отстающие в развитии социальной инфраструктуры (Истиклол, Айнинский, Зафарабадский, Матчинский, Спитаменский, Шахристанский, Деваштичский, Горно Матчинский р-ны) [2-А].

9. Результаты опроса населения о доступности объектов образования и здравоохранения по территориям области совпадают с расчетами, приведенными официальной статистикой. В регионе низкая доступность к дошкольным учреждениям и к получению среднего профессионального образования, что сдерживает формирование качественного человеческого капитала. Отсутствие медицинских пунктов в сельских территориях приводит к отсутствию профилактических мероприятий по охране здоровья и оказанию услуг среднего медицинского персонала. Разрыв в уровне доступности социальной инфраструктуры между городом и селом остается существенным [7-А].

10. Сглаживание различий в доступности людей к социальной инфраструктуре осуществляется медленными темпами. Недостаточность объектов на определенных территориях связана с неэффективным управлением развитием социальной инфраструктуры на конкретных территориях региона, поэтому назрела необходимость в совершенствовании организационно-управленческого механизма и в поиске новых инструментов для управления развитием социальной инфраструктуры [7-А].

11. Совершенствование организационно-управленческого механизма функционирования социальной инфраструктуры в регионе построено на

интегрировании двух инструментов управления: проектного управления и государственно-частного партнерства. Первый позволяет повысить результативность от реализации проектов в четко обозначенные сроки, а применение современных технологий повышает эффективность управления процессом достижения поставленных задач. Государственно-частное партнерство позволяет привлечь внебюджетные средства и тем самым снять финансовую нагрузку на бюджет государства. Помимо того, принцип, реализуемый в проектах государственно-частного партнерства, - «цена-качество» - повышает качество социальных услуг и, тем самым, - качество жизни населения. Синтез двух инструментов в управлении развитием социальной инфраструктуры позволит обеспечить сглаживание в неравномерности доступа населения к её объектам и повысить качество жизни граждан [1-А].

**Б) Рекомендации по практическому использованию результатов работы:**

- учет пространственного фактора в процессе совершенствования социальной инфраструктуры в целях создания нормальных условий для жизнедеятельности населения [3-А];

- учет фаз в неравномерности развития социальной инфраструктуры, что позволит принять обоснованные решения и достичь положительных результатов в сглаживании различий [3-А];

- перечень объектов социальной инфраструктуры должен соответствовать критерию доступности и зависеть от социально-экономического развития отдельных территорий [2-А];

- для прогнозирования и определения направлений дальнейшего развития социальной инфраструктуры на территориях региона применять оценку доступности объектов социальной инфраструктуры с позиции населения [7-А];

- увеличение объектов социальной инфраструктуры в сельской местности как фактор повышения уровня и качества жизни сельского населения [7-А];

- совершенствование инструментов управления пространственно-территориальным развитием региона благодаря внедрению методов проектного управления [4-А];

- внедрение Единого регионального стандарта ГЧП в систему государственного управления социальным развитием [5-А].

**СПИСОК ОПУБЛИКОВАННЫХ СТАТЕЙ СОИСКАТЕЛЯ:  
(НА ЯЗЫКЕ ОРИГИНАЛА)**

**А) статьи в рецензируемых журналах:**

[1-А]. Государственно-частное партнерство как фактор роста инвестиционной привлекательности национальной экономики [Текст] / Р. Нишонзода // Вестник Таджикского национального университета. Серия социально-экономических и общественных наук. – Душанбе, 2018. - №7. – С. 157-160.

[2-А]. Влияние социальной инфраструктуры на качество жизни населения Согдийской области [Текст] / Р. Нишонзода // Учёные записки ГОУ



«Худжандский государственный университет имени академика Бабаджана Гафурова». Серия: естественные и экономические науки. - Худжанд, 2019.- №2(49). – С. 69-74.

[3-А]. Пространственный подход к современному развитию социальной инфраструктуры региона [Текст] / Р. Нишонзода, О.В. Черкасова, А.А. Исоков // Российский экономический интернет-журнал. - Москва, 2020. - № 4 (1.10.2020 - 31.12.2020).- С. Н.

[4-А]. Доступность объектов социальной инфраструктуры, как фактор повышения условий жизнедеятельности населения Согдийской области [Текст] / Р. Нишонзода // Вестник Таджикского государственного университета коммерции. – Душанбе, 2021. - № 4/1(38). – С. 179-184.

[5-А]. Пути улучшения социальной инфраструктуры села как основа устойчивого развития [Текст] / Х.А. Абдукодиров, Р. Нишонзода // Вестник Таджикского государственного университета коммерции – Душанбе, 2022. - № 2 (41) - 2022. – С. 179-184.

[6-А]. Проектный подход в системе совершенствование региональным управлением развития социальной инфраструктуры [Текст] / Т.Р. Ризокулов, Р. Нишонзода // Вестник ТГУПБП. Серия общественных наук. – Худжанд, 2022. №3(92).– С. 74-81.

#### **Б) В других изданиях:**

[7-А]. Развитие отношений государственно-частного партнерства в некоторых странах СНГ / Р. Нишонзода // Республиканская научно - практическая конференция на тему «Развитие инновационного предпринимательства в Республике Таджикистан: проблемы и пути их решения». – Душанбе, 2017. – С. 137-139.

[8-А]. Государственно-частное партнерство: зарубежный опыт / Р. Нишонзода // XI Международная научно-практическая конференция «Вопросы управления и экономики: современное состояние актуальных проблем». – Москва: Интернаука, 2018. - №5(11). – С. 93-96.

[9-А]. Государственно-частное партнерство как фактор инновационного развития экономики Республики Таджикистан / Р. Нишонзода, Л.Ф. Хомутова // Научно-практическая конференция профессоров, преподавателей и студенческого состава ИЭТ ТГУК на тему «Формирование инновационного экономического роста в Республики Таджикистан: проблемы и преимущество». – Худжанд, 2018. – С. 189-193. 0,31.

[10-А]. Социальная инфраструктура и ее роль в социально-экономическом развитии региона / Р. Нишонзода // XL Международная научно-практическая конференция «Инновационные подходы в современной науке». - Москва: Интернаука, 2019. - №4(40). - С. 68-72 0,31.

[11-А]. Комплексный анализ территориальной доступности социальной инфраструктуры: методика проведения / Р. Нишонзода / Материалы III Международной научно-практической конференция «Экономика в теории и на практике: актуальные вопросы и современные аспекты»: сборник статей. – Пенза: Наука и просвещение, 2020. – С. 180-183.

**ДОНИШКАДАИ ИҚТИСОД ВА САВДОИ  
ДОНИШГОҲИ ДАВЛАТИИ ТИҶОРАТИ ТОҶИКИСТОН**

**Бо ҳуқуқи дастнавис**

***ТДУ-33.5Т***

***ВБД-65.9Т***

***И-715***

**НИШОНЗОДА РИСҚИБОЙ**

**ТАКОМУЛИ ИДОРАКУНИИ РУШДИ ФАЗОЙ-ҲУДУДИИ  
ИНФРАСОҲТОРИ ИҶТИМОИИ МИНТАҚА (дар асоси маводҳои вилояти  
Суғди Ҷумҳурии Тоҷикистон)**

**Автореферати**

**диссертатсия барои дарёфти дараҷаи илмӣ доктори фалсафа (PhD)-доктор  
аз рӯи ихтисос доир ба ихтисосҳои 6D050600 - Иқтисодиёт (6D050606 -  
Иқтисодиёти минтақавӣ ва ҳудудӣ)**

**ХУҶАНД-2022**

Диссертатсия дар кафедраи иқтисодиёт ва соҳибқори Донишкадаи иқтисод ва савдои Донишгоҳи давлатии тичорати Тоҷикистон иҷро шудааст.

**Роҳбари илмӣ:** **Ризоқулов Тӯрақул Рабимқулович**, доктори илмҳои иқтисод, профессор, муовини ректор оид ба корҳои илм ва инноватсияи Донишгоҳи давлатии ҳуқуқ, бизнес ва сиёсати Тоҷикистон

**Муқарризи расмӣ:** **Қабборов Абдусаттор**, доктори илмҳои иқтисод, профессори кафедраи идоракунии молияи давлатии Академияи идоракунии давлатии назди Президенти Ҷумҳурии Тоҷикистон

**Алимов Анвар Латипович**, номзади илмҳои иқтисод, мудирони сектори иқтисодиёти минтақаҳои Институти иқтисодиёт ва демографияи Академияи миллии илмҳои Тоҷикистон

**Муассисаи пешбар:** Донишгоҳи миллии Тоҷикистон

Ҳимоя санаи «24» декабри соли 2022, соати 09:00 дар ҷаласаи шурои диссертатсионии 6D.KOA-013 назди Донишгоҳи давлатии ҳуқуқ, бизнес ва сиёсати Тоҷикистон баргузор мегардад. Суроға: 735700, Ҷумҳурии Тоҷикистон, ш.Хучанд, микроноҳияи 17, хонаи 1, e-mail: ds.tsulbp@mail.ru, телефони котиби илмӣ: (+992) 927711342

Бо диссертатсия дар китобхонаи илмии Донишгоҳи давлатии ҳуқуқ, бизнес ва сиёсати Тоҷикистон <http://ds.tsulbp.tj> шинос шудан мумкин аст.

Автореферат санаи “ \_\_\_\_\_ ” \_\_\_\_\_ соли 2022 тавзеъ шудааст.

**Котиби илмии  
шӯрои диссертатсионӣ  
н.и.и., дотсент:**

**Самадова З.А.**

## МУҚАДДИМА

**Мубрамияти мавзуи таҳқиқот.** Дар даҳсолаи охир Ҷумҳурии Тоҷикистон ба дар самтҳои иқтисодӣ ва иҷтимоӣ дастовардҳои назаррас ноил гардидааст. Зимнан роҳбарияти давлат мавҷудияти як қатор масъалаҳои идрок мекунад, ки онҳо ислоҳот ё рушдро тақозо менамоянд. “Ислоҳотҳо дар низоми идоракунии давлатӣ, рушди иқтисоди инсонӣ ва рушди минтақаӣ”, “таъбиқи барномаи рушди бахшии хусусӣ ва шарикӣ давлатӣ-хусусӣ”<sup>4</sup>, ки амалисозии онҳо барои ба даст овардани рушди устувори инсонӣ равона шудааст, аз он ҷумлаанд. Дар иҷрои вазифаҳои мазкур, инфрасохтори иҷтимоӣ, ки қоньгардонии эҳтиёҷоти ҳаётан муҳимми аҳолиро таъмин намуда, тамоми ҷазоҳои фаъолияти ҳаётии онро фаро мегирад, нақши махсус мебозад. Вазъи муносири инфрасохтори иҷтимоӣ дар ташкилаҳои ҳудудӣ вилояти Суғд таъсисёфт бо як қатор масоил тавсиф мегардад ва бо кадрҳои кофӣ ба эҳтиёҷоти аҳолии мувофиқат намекунад. Дар муқоиса бо нишондиҳандаҳои мамлакатҳои Осиёи Марказӣ, ки 10 000 нафар аҳолии 28,2 табиб ва 75,5 қонандаи миёнаи тиббӣ рост меояд, минтақаи Суғд мутаносибан 30% ва 15% қонанда аст. Аз 93 ҷамоатҳои деҳот, танҳо 15 ҷамоат - хатҳои оби нӯшокӣ, 10 ҷамоат – канализатсия (ташноб) доранд, танҳо 3 ҷамоат бо газ таъмин карда мешавад.<sup>5</sup> Ин ва дигар масъалаҳои номутаносибии ҷазоиро дар дастрасӣ ба объектҳои инфрасохтори иҷтимоӣ дар миқёси минтақа мураккаб месозанд. Табиист, ки воҳидҳои ҳудудӣ аз лиҳози иқтисодӣ нисбатан қавӣ тезтар рушд мекунад, вале ноқисмати объектҳои ҳудудҳои субъектҳои минтақавӣ боқимонда, сарбории истифодаи объектҳои соҳаҳои иҷтимоии ҳудудҳои қавиро бештар месозад.

Бинобар ин, рушди инфрасохтори иҷтимоӣ барои ба рафъи нобаробарии ҳудудӣ, қисмат додани тафриқа дар ташкили ҷазоҳои ҳаётии аҳолии ташкилаҳои гуногуни ҳудудӣ мусоидат менамояд. Иҷрои функцияи мазкур, дар шароити муносири барои таъминоти ба эътидол овардани рушди ҳудудҳои аҳамияти бузург дорад.

Мураккабӣ ва серҷабҳагии масъалаҳои гузошташуда ва ҳалли он бо истифодаи васоити идоракунии, ки фаъолият ва рушди инфрасохтори иҷтимоиро, пеш аз ҳама дар сатҳи маҳал таъмин менамояд, талоботи махсус пешниҳод мекунад. Дар робита бо ин нуқта, тақмили васоити идоракунии рушди ҷазоҳои ҳудудии инфрасохтори иҷтимоии минтақа мубрамияти махсус қасб мекунад.

Мубрамияти масала бо нобаробарии ҷазоҳои ҳудудии дастрасии аҳолии минтақа ба объектҳои инфрасохтори иҷтимоӣ, баланд шудани нақши он дар муътадилгардонии номутаносибии рушди ҳудудӣ, инчунин бо кадрҳои кофӣ омӯхта

---

<sup>4</sup> Национальная стратегия развития Республики Таджикистан на период до 2030 года. Душанбе, ООО «Контраст».2016.-С.18

<sup>5</sup> Статистический ежегодник Согдийской области. Таджикистан: 30 лет государственной независимости, Худжанд, 2021.-С .324

нашудани асосҳои назариявӣ, методӣ ва амалии рушди фазои муайян карда мешавад.

**Дарачаи таҳқиқи мавзӯи илмӣ.** Қонуниятҳои рушди фазои иқтисодӣ дар корҳои илмии олимони зерин аз ҷиҳати назариясоснок карда шудааст: Будвел Ж., Вебер А., Кампанелл Т., Колосовский Н.Н., Кристаллер В., Кругман П., Лаунхардт В., Леш А., Мора Т., Оуэн Р., Перру Ф., Рикардо Д., Смит А., Тюнен И., Фридман Дж., Фурье Ш., Хегерстанд Т., Челлен Р. Шумпетер Й. ва дигарон. Ба рушди асосҳои назариявӣ методологии инфрасохтори иҷтимоӣ донишмандони муосир, аз қабилӣ Важенин С.Г., Григорьев Л.А., Денисов Н.А., Какушкина М.А., Кочерг А.И., Краснопольский Х.Б., Мазараки А.А., Рандалов Ю.Б., Сухин В.А., Тощенко Ж.Т., Цымляков Ю.И., Шарипов А.Ю. ҳиссаи назаррасро гузоштаанд. Ҷанбаи фазои инфрасохтори иҷтимоӣ дар корҳои илмии Зверев А.В. инъикос ёфтааст. Масъалаҳои дастрасии инфрасохтори иҷтимоиро Артёмов О.В., Бардал А.Б., Веретенникова А.Ю., Куратова Э.С. ва дигарон таҳқиқ намудаанд. Рушди фазои худудӣ дар корҳои Бияков О.А., Гранберг А.Г., Гульбасов А.В., Данилюк А.Я., Костинский Г., Кругман П., Лейзерович Е.Е., Минакир П.А., Морозова Т.Г., Некрасов Н.Н. ва дигарон баррасӣ шудаанд.

Дар рушди асосҳои назариявӣ методологии соҳаи иҷтимоӣ, ташаккули инфрасохтори мувофиқ, назарияи фазои ҷойгиронии онҳо олимони ватанӣ д.и.и., профессор Ҷабборов А., д.и.и., профессор Пириев Д.С., н.и.и., дотсент Ахмадов Р.Р. ва дигарон ҳиссаи назаррасро гузоштаанд. Рушди соҳаи иҷтимоиро дар деҳот д.и.и., профессор Самандаров И.Х. таҳқиқ намудааст. Таҳқиқоти д.и.и., профессор Кандиёрова Д.О., н.и.и Каримова И.И. ба хусусиятҳои ташаккули инфрасохтори иҷтимоӣ дар шароити давраи трансформатсионӣ бахшида шудаанд. Ҷанбаи ташкилӣ-иқтисодии фаъолияти инфрасохтори иҷтимоиро дар иқтисодиёти минтақа д.и.и., профессор Ризоқулов Т.Р., д.и.и., профессор Комилов С.Ҷ. таҳқиқ намудаанд. Таҷдиди инфрасохтори иҷтимоии деҳотро дар шароити ташаккули иқтисодиёти бозоргонӣ н.и.и., дотсент Бобоев А.М. баррасӣ кардааст. Таъсири функционалии инфрасохтор ба рушди минтақа дар таҳқиқоти н.и.и. Алимов А.Л., д.и.и., дотсент Дадоматов Д.Н. инъикос ёфтааст. Инфрасохтор ва соҳаи хизматрасониро д.и.и., профессор Саидмуродов Л.Х. таҳқиқ кардааст.

Масоили рушди инфрасохтори савдо дар иқтисодиёти кишвар дар корҳои илмии д.и.и., профессор Шарифзода М.М., д.и.и., профессор Ҷозибеков С.С., д.и.и., профессор Бойматов А.А. таҳқиқ карда шудаанд. Масъалаҳои умумии назариявӣ ташаккули инфрасохтор дар шароити иқтисодиёти бозоргонӣ дар корҳои илмии д.и.и., профессор Исмоилова М.М., д.и.и., профессор Исмоилов М.М. мавриди таҳқиқ қарор гирифтаанд. Инфрасохторро дар соҳаи баҳши аграрӣ д.и.и., профессор Бобочонов Д.Д. таҳқиқ намудааст.

Бо вучуди ин масъалаҳои ба миён гузоштаро наметавон то охир ҳалшуда ҳисобид: масъалаҳои рушди инфрасохтори иҷтимоӣ дар шароити фазои худудии нобаробар ба қадри бояду шояд таҳқиқ нашудаанд, методикаи муайянкунии

дастрасӣ ба объектҳои инфрасохторӣ вучуд надорад, концепсияҳои такмили инфрасохтори иҷтимоӣ дар қаринаи рушди фазой бо назардошти эҳтиёҷоти шаҳрвандон таҳия нагардидааст, ба масоили идоракунии рушд ва ҷойгиронии объектҳои инфрасохтори иҷтимоӣ, диққати кофӣ дода нашудааст. Интиҳоби мавзӯи рисолаи диссертатсионӣ, гузоштани мақсад ва муайянкунии вазифаҳои таҳқиқотро маҳз ҳамин нуктаҳо муайян кардаанд.

**Робитаи таҳқиқот бо барномаҳо (лоиҳаҳо) ва ӯ мавзӯҳои илмӣ.** Таҳқиқот бо самтҳои асосии амал дар доираи Стратегияи рушди Ҷумҳурии Тоҷикистон барои давраи то соли 2030: б. 3.1 – Низоми самарабахши идоракунии давлатӣ – татбиқи васеи усулҳои лоиҳавӣ; б. 3.2 – Рушди минтақаҳо – мӯътадилсозии тафриқаҳои ҳудудӣ ва ба аҳолии тамоми мамлакат таъмин кардани дастрасии баробар ба хизматрасониҳои муҳимиарини появӣ; б. 4. – Рушди сармояи инсонӣ, б. 5.4.- Фазои сармоягузорӣ – коркарди барномҳои рушди шарикӣ давлатӣ-хусусӣ.

### **ТАВСИФОТИ УМУМИИ ТАҲҚИҚОТ**

**Мақсади таҳқиқот** асосноккунии назариявӣ ва методии раванди идоракунии рушди фазой-ҳудудии инфрасохтори иҷтимоӣ ва коркарди тавсияҳои илмӣ-амалӣ барои тақомули васоити идоракунии рушди инфрасохтори иҷтимоии вилояти Суғди Ҷумҳурии Тоҷикистон мебошад.

**Вазифаҳои таҳқиқот.** Мақсади рисола, гузориш ва иҷроиши вазифаҳои зеринро тақозо менамояд:

- ҷамъбасти асосҳои концептуалии идоракунии рушди фазой-ҳудудии инфрасохтори иҷтимоӣ ва муайянкунии нақши он, ҳамчун унсури сохторӣ – функционалӣ дар иқтисодиёти минтақа;
- омӯзиши методикаи таҳлили маҷмуавӣ дастрасии инфрасохтори иҷтимоӣ ба аҳолии минтақа;
- муайянкунии ҳолати инфрасохтори иҷтимоӣ ва сатҳи таъсири он ба рушди минтақа;
- арзёбии таъминнокии минтақа бо инфрасохтори иҷтимоӣ ва таъсири он ба сатҳи некуаҳволӣ;
- муайянкунии дастрасии инфрасохтори иҷтимоӣ ба аҳоли дар ҳудудҳои алоҳида;
- коркарди тавсияҳо доир ба тақомули механизмҳои институтсионалии рушди фазоии инфрасохтори иҷтимоии минтақа.

**Объекти таҳқиқот** инфрасохтори иҷтимоӣ аз ҷиҳати рушди фазой ва ҷойгиршавии он дар низомии иҷтимоӣ – иқтисодии минтақа ба ҳисоб меравад.

**Мавзӯи (предмети) таҳқиқот** низомии муносибатҳои ташкилӣ-иқтисодӣ дар ҷараёни идоракунии рушди фазоии инфрасохтори иҷтимоӣ баамалмеомадаи ҳудудҳои вилояти Суғд мебошад.

**Фарзияи таҳқиқот** тавзеҳоти илмӣ оид ба зарурияти таҷдиди унсурҳои институтсионалии васоити идоракунии рушди фазоии инфрасохтори иҷтимоӣ дар минтақа, ки ба рушди мутавозинии фазои ҳаётан муҳими аҳолии минтақа муосидат менамояд, ба ҳисоб меравад.

**Асосҳои назариявии таҳқиқотро** корҳои появии иқтисодчиёни дар ҷомеаи илми ҷаҳонӣ машҳури хориҷӣ ва ватанӣ, ки моҳият, муаммоҳо ва хосиятҳои рушди инфрасохтори иҷтимоиро дар шароити иқтисодиёти бозаргонӣ ва ё дар сатҳи минтақаҳои алоҳида омӯхтаанд, ташкил додааст. Асоси илмии таҳқиқотро назарияҳои ҷойгиркунии фазоӣ, идоракунии иҷтимоӣ, институтсионализм ва неоиноститутсионализм, таҷдид ва дигар концепсияҳои мактабҳои муосири афкори иқтисодӣ дар қисмати таъсиси шароити мусоид барои таъмини некуаҳволӣ, такрористеҳсолот ва рушди сатҳи зиндагии аҳолии вилояти Суғди Ҷумҳурии Тоҷикистон ташкил медиҳанд.

**Асосҳои методологии таҳқиқот** равишҳои гуногун барои гузаронидани таҳлили иқтисодӣ, аз ҷумла, усулҳои таҳлили системавӣ, омилӣ, муқоисавӣ, оморӣ ва инчунин усулҳои эмпирикӣ: синтез, абстраксия, таҳлили ҳуччатҳо, баҳодиҳии экспертӣ, пурсишҳои анкетаи ва мушоҳидаҳо ба ҳисоб меравад.

**Сарчашмаи маълумот:** маълумотҳои расмӣ оморӣ оид ба тамоюлҳо дар фаъолияти инфрасохтори иҷтимоӣ дар Ҷумҳурии Тоҷикистон, махсусан дар инфрасохтори шаҳр ва ноҳияҳои вилояти Суғд, ки дар нашриятҳои расмӣ Агентии омили назди Президенти Ҷумҳурии Тоҷикистон нашр шудаанд, инчунин маводҳои ҳисоботҳои расмӣ Идораи давлатии “Маркази татбиқи лоиҳаҳои ШДХ”, маълумотнома ва маводҳои таҳлилий, маводҳои нашриётҳои илмӣ, мақола ва монографияҳо, маълумоти шабакаҳои интернетӣ махсубмеёбанд.

**Пойгоҳи таҳқиқот** корҳои появии олимони хориҷӣ ва ватанӣ, ки барои таҷқиқоти инфрасохтори иҷтимоӣ дар низомҳои иҷтимоӣ-иқтисодии минтақавӣ бахшида шудаанд, Паёмҳои ҳарсолаи Президенти Ҷумҳурии Тоҷикистон ба Маҷлиси Олӣ, санадҳои меъёрӣ-ҳуқуқӣ, ки фаъолияти инфрасохтори иҷтимоиро танзим мекунад, аз ҷумла: Қонуни Ҷумҳурии Тоҷикистон «Дар бораи хизматрасонии иҷтимоӣ»; Қонуни Ҷумҳурии Тоҷикистон «Дар бораи шарикии давлат ва бахши хусусӣ»; Қонуни Ҷумҳурии Тоҷикистон «Дар бораи концессияҳо». Барномаи давлатии қабулшуда ва дар татбиқ қарордоштаи «Стратегияи миллии рушди Ҷумҳурии Тоҷикистон барои давраи то соли 2030», инчунин баромадҳои Асосгузори сулҳу ваҳдати миллӣ-Пешвои миллат, Президенти Ҷумҳурии Тоҷикистон Эмомалӣ Раҳмон махсуб меёбад.

**Навгонии илмӣ таҳқиқот** дар рушд додани назарияи идоракунии фазоӣ-ҳудудии инфрасохтори иҷтимоии минтақа ва коркарди тавсияҳои амалӣ оид ба тақомули васоити танзими инфрасохтори иҷтимоии барои баробарсозии номувозинати рушди иқтисодиёти минтақа равонашудааст, инъикос меёбад. Ба унсурҳои асосии навгонӣ дохил мешаванд:

- тарзҳои назариявӣ доир ба алоқамандии рушди фазой ва инфрасохтори иҷтимоӣ дар шакли ҷойгиркунии оптималии инфрасохтори иҷтимоӣ инъикос ёфта рушд дода шудааст: объектҳои иҷтимоӣ дохилан бо ҷойгиркунии фазой ва амалкунии он алоқаманд, ки дар асоси он мазмуни мафҳуми “инфрасохтори иҷтимоӣ” муайян карда шудааст. Он натавонад ҳамчун маҷмуи дороиҳои моддӣ, ки функцияи қонеъгардонии эҳтиёҷоти зарурӣ барои таъминоти зиндагонии инсонаниқ карда мешавад, балки он рушди эҳтиёҷот зарурӣ барои таъмини ҳаёти инсонро иҷро менамояд, балки рушди эҳтиёҷотро бо мақсади баланд бардоштани сифати ҳаёти аҳоли дар ҳудудҳои мушаххасро идора менамояд;

- мақсаднокии истифодаи методикаи коркардшудаи таҳлили комплекси индикативии фарогири унсурҳои соҳавии инфрасохтори иҷтимоии минтақа ва аз руи нишондиҳандаҳои алоҳидаи хоси соҳаи мазкур амалишаванда асоснок карда шудааст, ки барои баҳодиҳии дараҷаи дастрасии ба аҳоли унсурҳои соҳавии инфрасохтори иҷтимоии минтақа, гузаронидани типологияи ҳудудҳо (сатҳи пасти дастрасӣ, сатҳи миёнаи дастрасӣ, сатҳи баланди дастрасӣ) ва инчунин муайянкунии захираҳо дар самти бехтарсозии ҳаёту фаъолияти аҳоли имконият медиҳад;

- баҳодиҳии рушди инфрасохтори иҷтимоӣ дар минтақа гузаронида шуда, исбот карда шудааст, ки номутаносибии талабот ва пешниҳод дар рушди инфрасохтори иҷтимоӣ, барҳамхӯрии унсурҳои соҳавӣ ва номутавозунии назаррас дар ҷойгиркунии объектҳои инфрасохтори иҷтимоӣ дар ҳудудҳои шаҳру деҳоти минтақа, тафриқаро дар сифати зиндагонии аҳоли бештар намуда, расидан ба мақсадҳои рушди устувори инсонро ғайриимкон мегардонад;

- муаммоҳои рушди сохтори субъектҳои инфрасохтори иҷтимоӣ муайян карда шудааст, аз он ҷумла: дар соҳаи тандурустӣ: сатҳи пасти маблағгузорӣ, таъминоти нокифояи кадрӣ ва моддию техникаӣ; дар соҳаи маориф: мавҷуд набудани барномаҳои рушди муаассисаҳои томақтабӣ, сифати пасти таълим, ихтисори миқдори кадрҳои баландихтисос; дар соҳаи ХМК: инкишофи пардохтҳои хизматрасонии ХМК; бадшавии экологияи атрофи манзил.

- нобаробарии сатҳи дастрасии инфрасохтори иҷтимоӣ барои шаҳрҳо ва ноҳияҳои вилояти Суғд ошкор карда шудааст. Дар асоси бузургии нишондиҳандаҳои алоҳида 3 гуруҳи ҳудудҳо дар вобастагӣ аз сатҳи дастрасии инфрасохтори иҷтимоӣ, барои шаҳр ва ноҳияҳои вилояти Суғд исбот карда шудааст, ки ба гуруҳи 1-ум ҳудудҳои сатҳи дастрасии баланд – Хучанд, Бустон, Гулистон, Истаравшан; ба гуруҳи 2-юм ҳудудҳои сатҳи дастрасии миёна – Б.Ғафуров, Конибадом, Исфара, Панҷикент, Ашт, Ҷ.Расулов ва ба гуруҳи 3-юм ҳудудҳои сатҳи дастрасии паст – Айнӣ, Зафаробод, Мастчоҳ, Истиклол, Спитамен, Шахристон, Деваштич, Мастчоҳи Кухӣ дохил мешаванд.

- пайдарпайии татбиқи идоракунии лоихавӣ дар фаъолияти мақомотҳои иҷроияи ҳокимияти давлатии минтақа, ҳамчун воситаи босамари ихтисори



фосилаи дастрасии инфрасохтори иҷтимоӣ пешниҳод карда шуда, инчунин Стандарти ягонаи минтақавии шарикии давлатӣ-хусусӣ коркард карда шуд, ки дар асоси он механизми ташкилӣ-идоракунии амалисозии модели “шарикии давлатӣ - хусусӣ” дар минтақа сохта шудааст ва барои рушди инфрасохтори соҳаи иҷтимоӣ равона карда шудааст.

#### **Нуктаҳои ба ҳимоя пешниҳодшаванда:**

- пешниҳоди равиши муаллифӣ барои тавсифи моҳияти мафҳуми “инфрасохтори иҷтимоӣ”;
- мақсаднокии истифодабарии тарзи таҳлили маҷмуавии дастрасии инфрасохтори иҷтимоӣ асоснок карда шуда;
- муаммоҳои дар рушди ташкилдихандагони субъектҳои инфрасохтори иҷтимоӣ ошкор карда шуда;
- баҳодиҳии сатҳи дастрасӣ ба инфрасохтори иҷтимоӣ дар асоси нишондихандаҳои алоҳида ва гузарондани типологияи ҳудудҳо;
- пешниҳоди пайдарпайии татбиқи идоракунии лоиҳавӣ дар фаъолияти мақомотҳои иҷроияи ҳокимияти давлатии минтақа;
- коркарди Стандарти ягонаи минтақавии шарикии давлатӣ – хусусӣ.

**Аҳамияти назариявии таҳқиқот** бо нуктаҳои назариявӣ ва методии дар диссертатсия коркардшуда асос ёфта, қомилан концепсияҳои илмӣ рушди инфрасохтори соҳаи иҷтимоӣ низомии иқтисодии минтақаро, тақомули механизмҳои давлатии рушди инфрасохториро, ки низомии танзими чойгирсозии объектҳои иҷтимоӣ барои рушд ва баланд бардоштани сифати зиндагии аҳоли равона шудааст, муқаммал мегардонад.

**Аҳамияти амалии таҳқиқот** бо нуктаҳои дар диссертатсия коркардшуда ва тавсияҳои амалии асоснок гардида, дар рафти коркарди барномаҳои минтақавии рушди инфрасохтори иҷтимоӣ истифода бурда мешавад. Нуктаҳои назариявӣ ва пояҳои методӣ, хулоса ва пешниҳодҳои дақиқи дар рафти таҳқиқоти диссертатсионӣ таҳияшуда, барои тақомулдиҳии идоракунии рушди инфрасохтори иҷтимоӣ минтақаҳо, фаъолияти идоракунии рушди иқтисод ва савдои дастгоҳи иҷроияи Ҳокимияти давлатии вилояти Суғд мавриди истифода қарор дода шудааст. Инчунин қисми арзиши амалии корро, тавсияҳои амалӣ оид ба татбиқи Стандарти ягонаи минтақавии шарикии давлатию хусусӣ ташкил медиҳад.

**Дарачаи эътимоднокии натиҷаҳои таҳқиқот** бо он тасдиқ карда мешаванд, ки диссертант самтҳои асосӣ, хулоса ва тавсияҳои дар таҳқиқотҳои илмӣ-назариявӣ появии олимони ватанию хориҷӣ пешниҳод ва асоснок сохташуда доир ба муаммои таҳқиқшавандаро истифода бурдааст.

**Мутобиқати диссертатсия бо шиносномаи ихтисоси илмӣ.** Доираи таҳқиқот бо Шиносномаи ихтисоси 6D050606 – Иқтисодии минтақавӣ ва ҳудудии Комиссияи оли атестатсионии назди Президенти Ҷумҳурии Тоҷикистон мутобиқат мебошад.

**Саҳми шахсии доғалаби дарачаи илмӣ дар таҳқиқот.** Таҳқиқоти илмӣ натиҷаи меҳнати мустақилонаи ӯнвонҷӯ бо назардошти дастовардҳои илми

иктисодии ватанӣ ва хоричӣ доир ба муаммои мазкур мебошад. Ғояҳои асосӣ, ҳолатҳои назариявӣ, хулосаҳо ва тавсияҳои амалии ба худ навгонии илмӣ ва аҳамияти амалиро фарогирандаро шахсан муаллиф коркард намудааст.

**Тасвиб ва амалисозии натиҷаи диссертатсия.** Нуқтаҳои асосӣ ва хулосаҳои диссертатсия солҳои 2017 – 2021 дар се конфронсҳои илмӣ-амалии байналхалқӣ (дар Масква солҳои 2018, 2019, дар Пенза соли 2020) ва дар ду конфронсҳои илмӣ-амалии ҷумҳуриявӣ (Душанбе, соли 2017; Хучанд соли 2018) маъруза карда шудааст.

**Интишорот аз рӯи мавзӯи диссертатсия.** Доир ба мавзӯи диссертатсия 11 кори илмӣ интишор гаштааст, аз ҷумла 6 мақола дар нашриёти тавсиявии ҚОА назди Президенти Ҷумҳурии Тоҷикистон.

**Соҳтор ва ҳаҷми диссертатсия.** Диссертатсия аз муқаддима, тавсифи умумии қор, қор боб, хулоса, рӯйхати адабиёт иборат мебошад, ки дар ҳаҷми 199 саҳифа пешниҳод гаштааст, рӯйхати адабиёт 166 сарчашмаро дар бар мегирад, дар диссертатсия 29 қадвал, 18 расм, 15 замимаҳо оварда шудааст.

## ҚИСМҲОИ АСОСИИ ТАҲҚИҚОТ

**Дар муқаддима** муаллиф асосноккунни муҳимияти қори диссертатсионӣ, мақсади таҳқиқот, гузориши вазифаҳо ва навгонии илмиро муайян намуда, инчунин аҳамияти назариявӣ ва амалии қори диссертатсиониро дар он пешниҳод намудааст.

**Дар боби аввали диссертатсия - «Ҷанбаҳои назариявӣ ва методии рушди фазои худудии инфрасохтори иҷтимоӣ»** – равишҳои концептуалии муҳим барои омилҳои фазоӣ дар раванди рушди инфрасохтори иҷтимоии минтақа таҳқиқ кардашуда, инчунин инфрасохтори истеҳсоли ҳамчун унсурҳои сохторию функсионалии иқтисодии минтақа ва методикаи таҳлили комплекси дастрасии аҳоли ба инфрасохтори иҷтимоии худудҳои минтақа дида баромада шудааст.

Фазои иқтисодии минтақа, ҳамчун низомии ягона бо роҳи муттаҳидсозии зернизомҳо, ки дар робита бо таъсиси шароити амалкунӣ ва такрористеҳсолии сармояи инсонӣ бо ҳам алоқаманд ва якҷояамалкунанда буда, асоси онро инфрасохтори иҷтимоӣ ташкил медиҳад.

Дар қор равиши муаллиф барои муайянкунии фаҳмиши «инфрасохтори иҷтимоӣ» пешниҳод карда шудааст. Инфрасохтори иҷтимоӣ ба худ маҷмуи дороиҳои моддиро, ки функцияҳои қоньгардонии эҳтиёҷоти зарурӣ барои таъминоти зиндагонии аҳолии худудҳои муайян иҷро намуда, рушди сифатнокии зиндагонии аҳолии худудҳои муайяно идора менамояд, дар бар мегирад. Ба сифати яке аз параметрҳои тавсифдиҳандаи рушди инфрасохтори иҷтимоӣ дар ҷабҳаи фазоӣ, дастрасии фазои (худуди)-и неъматҳои ҷамъиятӣ, ки таҳти он ҷойгирсозии оптималии объектҳои соҳаҳои иҷтимоии таъминкунандаи дастрасии озоди аҳоли ба захираҳои мавҷуда, фаҳмида мешавад. Гуруҳбандии инфрасохтори иҷтимоӣ аз рӯи сатҳи дастрасии объектҳо гузаронида шудааст, ки барои

гузаронидани таҳлил ва муайян намудани ҳолати ҷойгиршавии ҳудудии унсурҳои соҳаҳои иҷтимоӣ иҷозат дода, шаклҳои инфрасохтори иҷтимоиро аз мавқеи дастрасии фазой (ҷадвали 1) муайян менамоянд.

### Ҷадвали 1. - Шаклбандии инфрасохтори иҷтимоӣ аз рӯи сатҳҳои дастрасии фазой

Унсурҳо Шакл	Тавсифи таркиб		
	Дастрасии паст	Дастрасии миёна	Дастрасии баланд
Маъориф	Мавҷудияти мактабҳои умумии- таълимӣ	Мавҷудияти мактабҳои умумитаълимӣ, муассисаҳои томактабӣ	Мавҷудияти мактабҳои умумитаълимӣ, муассисаҳои томактабӣ, муассисаҳои таҳсилоти касбӣ (миёна ва олӣ), муассисаҳои тайёрӣ ва азнавтайёркунии кадрҳо, ташкилотҳои илмӣ-таҳқиқотӣ
Тарбияи ҷисмонӣ	Мавҷуд набудани майдончаҳои варзишӣ	Мавҷуд будани майдончаҳои варзишӣ	Мавҷудияти варзишгоҳҳо, мактабҳои варзишӣ, майдончаҳои варзишӣ, ҳавзҳои шиноварӣ
Маданият	Мавҷуд набудани хонаи маданият, китобхонаҳо	Мавҷудияти хонаҳо, хонаҳои маданият, китобхона, муассисаҳои таърихӣ	Мавҷудияти театрҳо ва кинотеатрҳо, музейҳо, кайсрҳои маданият, толорҳои концертӣ, муассисаҳои таърихӣ
Ҳифзи саломатӣ	Мавҷудияти муассисаҳои поликлиникавӣ амбулаторӣ	Мавҷудияти муассисаҳои поликлиникавӣ амбулаторӣ ва аптекаҳо	Мавҷудияти шабакаҳои поликлиникавӣ, аптекаҳо, марказҳои ташхиси тиббӣ, муассисаҳои санаторӣ-курортӣ, табобатӣ ва профлактикӣ
Хизматрасониҳои маишӣ	Мавҷуд набудани объектҳои хизматрасонии маишӣ	Мавҷуд набудани объектҳои хизматрасонии маишӣ	Мавҷудияти маҷмааҳои хизматрасонии универсалӣ ва махсус, объектҳои хизматрасониҳои маишӣ
Савдои чакана, хӯроки омма	Мавҷудияти мағозаҳо барои фурӯши молҳои талаботи ҳаррӯза	Мавҷудияти мағозаҳо барои фурӯши молҳои талаботи ҳаррӯза, объектҳои хӯроки омма	Мавҷудияти марказҳои савдо, мағозаҳои махсусгардонида, кафе ва тарабхонаҳо
Нақлиёт, алоқа	Мавҷудияти мубодилоти нақлиётӣ	Мавҷудияти мубодилоти нақлиётӣ, алоқаи мобилӣ	Мавҷудияти мубодилоти нақлиётӣ, такси, алоқаи мобилӣ, интернет

**Муаллиф тартиб додааст дар асоси манбаҳо:** Корнеева А. С. Тенденции региональной дифференциации обеспеченности объектами социальной инфраструктуры / А. С. Корнеева // Вестник. НГАУ. 2011. Т. 2, № 18. С. 128-134; Соловьева Л. В. Сфера услуг и ее влияние на качество жизни населения: теоретико-методологические основы, методический инструментарий оценки и концепции развития: автор. дисс. докт. экон. наук / Л. В. Соловьева. Белгород, 2009. 43 с.

Ташаккули низоми инфрасохтори рушдкарда ва ҷойгирсозии объектҳои он бо ҳудудҳои муайян алоқамандбуда, аксаран аз ташкили ҳудудии қувваҳои истеҳсолӣ вобастагӣ дорад. Барои ҳалли вазифаҳои ташкили-иқтисодии ташаккули унсурҳои нави инфрасохтори иҷтимоӣ гузаронидани таҳлили объектҳои назарраси инфрасохторҳо аз нигоҳи дастрасии он ба аҳоли, зарур мебошад. Дастрасии аҳоли ба объектҳои инфрасохтори иҷтимоӣ бо ёрии сатҳи иқтидори истифодашавандаи инфрасохтори иҷтимоӣ баҳо дода мешавад.

Сохтори инфрасохтори иҷтимоии минтақа аз як чанд унсурҳои тавсифдиҳандаи таркиби соҳаҳо ташаккул меёбад, ба монанди: тандурустӣ, хоҷагии манзилӣ-кмуналӣ, маориф, маданият, нақлиёт, алоқа ва дигарон.

Ҳамчунин, барои ҳар як унсур нишондиҳандаҳои хос барои соҳаи мазкур ҷудо кардашуда, бо чунин тарз низоми нишондиҳандаҳои маҷмаавии аз як чанд блокҳо иборат буда, ташаккул меёбад. Мо, истифодабарии таҳлили индикативии комплексиро пешниҳод менамоем, зеро он худро ҳангоми таҳқиқи муаммоҳои рушди иҷтимоӣ-иқтисодии минтақа хуб муаррифӣ намуд.

Таҳлили комплексӣ дар асоси баҳодиҳии тибқи модели инфрасохтори иҷтимоӣ дар доираи ҳудуди муайян (ноҳия, вилоят, минтақа) баамаломата, аз ҷумла, баҳодиҳии ҷойгиркунии ҳудудии объектҳои инфрасохтори иҷтимоӣ ва сатҳи номуттаносибии рушди инфрасохтори иҷтимоӣ дар доираи ҳудудҳо гузаронида мешавад. Методикаи таҳлили комплексии объектҳои инфрасохтори иҷтимоии аз ҷониби муаллиф пешниҳодшаванда аз якчанд марҳилаҳо иборат мебошад: 1. – Қисми воридсозии таҳлили комплексӣ; 2. – Диагностикаи инфрасохтори иҷтимоӣ; 3. – Муайянкунии номуттаносибии рушди инфрасохтори иҷтимоии агломератсияҳои шаҳру деҳотҳо; 4. – Баҳодиҳии дастрасии инфрасохтори иҷтимоии ҳудудҳо; 5. – Инъикоси натиҷаҳои бадастомада. Индикаторҳои тавсифдиҳандаи истифодабарии иқтисодии инфрасохтори иҷтимоӣ дар шаш блок муттаҳид карда шудаанд (ҷадвали 2).

## **Ҷадвали 2. – Низоми индикаторҳои истифодабарии иқтисодии инфрасохтори иҷтимоии ҳудудҳои минтақа**

<b>Блокҳо</b>	<b>Индикаторҳо</b>
Блоки 1 - Сатҳи некуаҳволӣ	Таносуби музди меҳнати миёнамоҳона ва бузургии минималии ҳаҷми пардохти музди меҳнат; Таносуби шумораи миёнасолони коргарони киро ва аҳолии ҳудудҳо
Блок 2 - Ҳифзи саломатӣ	Индикатори шумораи катҳои беморӣ барои 10000 нафар аҳоли, катҳо/ барои 10000 нафар.
	Индикатори таъминнокӣ бо татибон барои 10000 нафар аҳоли, вох./ барои 10000 нафар,
	Индикатори таъминнокӣ шумораи миёнаи корманди тиббӣ, нафар. барои 10000 аҳоли.
Блок 3 - Маориф	Индикатори муассисаҳои миёнаи касбӣ барои 10000 аҳоли, вох./барои 10000 нафар.
	Индикатори шумораи муассисаҳои умуми таълимӣ барои 10000 аҳоли, вох./барои 10000 нафар.
	Индикатори ба истифода додани муассисаҳои умумитаълимӣ барои 1 000 хонанда, ҷой;
Блок 4 - Манзил	Индикатори ба истифода қарор додани хонаҳои истиқоматӣ ба ҳар сари аҳоли, м <sup>2</sup> майдони умумӣ/нафар.
	Индикатори таъминнокӣ майдони умумии манзил, м <sup>2</sup> /нафар.
Блок 5 - Нақлиёт, алоқа	Индикатори шумораи воситаҳои нақлиёт барои 1000 нафар аҳоли, нафар/1000 нафар.
	Индикатори таъминнокии аҳоли бо корхонаҳои алоқаи истифодаи умумӣ барои 100000 нафар, вох./барои 100000 нафар
Блок 6 - Савдо, хизматрасонӣ	Индикатори гардиши молии савдои чакана ба сари ҳар нафар аҳоли, сомонӣ/нафар.
	Индикатори ҳаҷми фурӯши хизматрасонии маишӣ ба сари ҳар нафар аҳоли, сомонӣ/нафар.

*Муаллиф тартиб додааст дар асоси манбаҳо:* Русскова Е.Г. Инфраструктура рыночной экономики: методология системного исследования. [Текст] / Е.Г. Русскова.- Волгоград: Волгоградское научное издательство, 2006.-296с; Разомасова Е.А. Сфера услуг: теория, состояние и развитие: монография / Е.А. Разомасова; НОУ ВПО Центросоюза РФ «Сибирский университет потребительской кооперации». – Новосибирск, 2011. – 136 с.

Барои баҳодиҳии дастрасии инфрасохтори иҷтимоӣ аз мавқеи аҳоли нишондиҳандаҳои дастрасӣ муайян карда мешавад (ҷадвали 3).

### Чадвали 3. – Нишондихандаҳои дастрасии объектҳои инфрасохтори иҷтимоӣ аз мавқеи аҳоли

Нишондихандаҳои дастрасӣ	Тавсифи инфрасохтори иҷтимоӣ	Чиро аҳоли муайян менамояд
Нақлиётӣ	Локализосии объектҳо дар ҳудуд	- дастрасии пиёдагард; - мавҷудияти нақлиёти мусофиркашон; - хароҷоти вақт аз ҷои истиқомат то объект
Нархӣ	Ба назар гирифтани пардохтпазирии аҳоли	Имконияти истеъмоли хизматрасонӣ
Объектӣ	Ҷойгирсозии объектҳо	Мавҷудияти объектҳо дар ҷои истиқомат

*Муаллиф тартиб додааст дар асоси манбаҳо:* Бардаль А. Б. Оценка доступности транспортных услуг для населения региона // Власть и управление на Востоке России. 2017. № 3 (80). С. 63–70; Артёмов О.В., Логачёва Н.М. Оценка доступности социальной инфраструктуры в сфере образования в субъектах Уральского федерального округа// Социум и власть № 1 (57) 2016. С.101-105

Дар натиҷаи таҳлили комплексӣ рейтингҳои ҳудудҳо муқаррар кардашуда, шакли инфрасохтори иҷтимоӣ аз рӯи дастрасии объектҳо ҷудо карда мешавад.

**Боби дуюми диссертатсия - «Ҳолати муосир ва рушди инфрасохтори иҷтимоӣ дар шароити нобаробарии фазоию ҳудудӣ»** - натиҷаҳои таҳлили комплексиро аз рӯи сатҳи зеринро инъикос менамояд: дастоварди иҷтимоӣ-иқтисодии минтақа ва таъсири он ба таъминоти зиндагонии аҳоли; ҳолати муосири ташкили муҳити зиндагонӣ барои аҳолии минтақа; дастрасии аҳоли ба инфрасохтори иҷтимоӣ дар доираи ҳудудҳо.

Таҳлили сохтори МММ вилояти Суғд нишон дод, ки қисми асосии онро сектори истеҳсоли ташкил медиҳад, ки ҳиссаи он дар давраи аз соли 2014 то соли 2020 зиёда аз 50%-ро ташкил додааст. Дар сохтори дохилӣ қисми асосии истеҳсолотро хоҷагии қишлоқ ташкил додааст, ки ҳиссаи он дар давраи солҳои 2014-2020 бо ҳисоби миёна 26%-ро дар бар гирифтааст. Дар давраи солҳои 2014-2020 ҳиссаи сектори ғайриистеҳсоли ба тағйирёбӣ майл дошта, он дар доираи 40-41% қарор гирифтааст. Ҳиссаи асосӣ дар ин сектор ба соҳаи савдо ва хӯроки омма, нақлиёт ва алоқа рост меояд. Ҳамчунин, ҳиссаи ин соҳаҳои ғайриистеҳсоли дар вектори пастшавӣ қарор дорад: савдо ва хӯроки омма ба 12%, нақлиёт ва алоқа ба 27%. Дар давраи таҳқиқот бо таври назаррас ҳиссаи хизматрасониҳои пулакӣ ба 36% афзоиш ёфта, дар соли 2020 он 5,3%-ро ташкил додааст. Тамоюли мусбӣ дар динамикаи ҳиссаи сектори иҷтимоӣ мушоҳида мешавад, ки он ба 13% ва ё аз 6% то 6,8% баробар мебошад.

Тағйирёбии мусбӣ дар вазни қиёсии соҳаи иҷтимоии сектори ғайриистеҳсоли ба МММ дида мешавад, ки он барои тахмин намудани афзоиши иқтисодии инфрасохтори иҷтимоии ин соҳа ва самаранокии истифодабарии он имконият медиҳад.

Таҳлили даромадҳои пулӣ ва истифодабарии онҳо ҳамчун нишондихандаи тавсифдихандаи дастрасии нархҳои инфрасохтори иҷтимоӣ нишон дод, ки даромадҳои пулӣ барои як аъзои хонавода дар давраи аз соли 2014 то соли 2020 ба 69% ё ба 275 сомонӣ афзоиш ёфта, дар соли 2020 он 671,05 сомониро ташкил додааст. Дар ин муддат хароҷотҳои истеъмоли низ ба 96% ва ё ба 315

сомонӣ афзоиш ёфтааст. Баландшавии суръати афзоиши хароҷотҳо аз даромадҳо, аз коҳишёбии ҳаҷми пасандозҳои аҳоли, ки дар соли 2020 29,94 сомонӣ, ки 43% пасандозҳои соли 2014-ро ташкил медиҳад, шаҳодат медиҳад. Ҳаҷми умумии хароҷотҳо барои хизматрасонӣ дар соли 2020 83,3 сомониро ташкил медиҳад, ки ба 97% зиёда аз соли 2014 мебошад. Дар сохтори хароҷотҳо барои хизматрасонии ҳиссаи асосӣ ба хоҷагии манзилию коммуналӣ рост меояд. Хароҷотҳо барои хизматрасониҳои нақлиёти мусофиркашон ба 26% коҳиш ёфтаанд, ки барои аҳоли то кунун барои аҳоли назаррас ҳисобида мешавад. Тамоюли босуръатро хароҷотҳо барои пардохти хизматрасониҳои таҳсилот ва алоқа ташкил медиҳанд. Афзоиши хароҷотҳо барои пардохти хизматрасонӣ бо афзоишёбии нарх барои хизматрасониҳои объектҳои инфрасохтори иҷтимоӣ алоқаманд мебошад. Суръати баланди афзоиши нархҳо дар сектори хизматрасонӣ дастрасии аҳолии вилояти Суғдро ба хизматрасониҳои инфрасохтори иҷтимоӣ паст карда, муттаносибан сатҳи сифати зиндагонии шаҳрвандони минтақаро баланд намебардорад.

Таҳлили соҳаҳои инфрасохтори иҷтимоии вилояти Суғд муайян намуд, ки нишондиҳандаҳои тандурустӣ динамикаи мусбӣ дошта, ҳамчунин дар як вақт муаммои маблағгузорӣ, таъминоти кадрӣ ва моддӣ-техникиро доранд, ки он таъсири манфиро барои баланд бардоштани сифати зиндагонии аҳолии вилояти Суғд мерасонад.

Таҳлили дастрасӣ ба объектҳои таҳсилоти томақтабӣ нишон дод, ки шумораи муассисаҳои доимии томақтабӣ дар минтақа ба 23% афзоиш ёфтааст. Дар маҳалҳо динамикаи афзоиши муассисаҳои томақтабӣ 51%-ро ташкил додааст. Дар як вақт шумораи бачагони сини соли муассисаҳои томақтабӣ барои 100 ҷой дар муассисаҳои томақтабӣ дар соли 2020 то 17% дар муқоиса бо соли 2014 афзоиш ёфта, 116 нафар барои 100 ҷои нишастро ташкил додааст. Дар қор қайд шудааст, ки чунин тағйирёбии нишондиҳанда манфӣ арзёби мешавад, чунон чӣ баризофагии бачагон дар муассисаҳои томақтабӣ ба вайрон намудани меъёрҳои сохторӣ ва борнокӣ зиёдати меҳнати кормандони ин муассиса мегардад. Яке аз сабабҳои чунин ҳолат мавҷуд набудани барномаҳои рушди муассисаҳои томақтабии ба суръати рушди таваллуд вобасташуда маҳсуб меёбад.

Фонди манзил дар вилоят вобаста ба ҳудудҳо аз ҳисоби сохтмони манзили шахсии аҳоли тамоюли рушдро дорад, ки ба 20% инкишоф ёфта, ба 31,3 млн.м<sup>2</sup> баробар гардидааст. Чунин тамоюл барои хулосабарорӣ оид ба бехтар гардидани шароити манзили шаҳрвандӣ ва инчунин баланд гардидани сатҳи сифати ҳаёту фаъолияти аҳоли имконият медиҳад. Муқаррар гардидааст, ки дар ҳар як шаҳри вилоят хатҳои обрасонӣ, канализатсия ва таъминоти газ мавҷуд мебошад. Дар маҳалҳо ҳолат куллан дигар мебошад. Аз 93 ҷамоатҳои маҳалҳои минтақа дар соли 2020, танҳо 15 хатҳои таъминоти об, 10 канализатсия ва 17 таъминоти газ мавҷуд мебошад.

Дар рафти тадқиқот муайян гардид, ки шумораи объектҳои оид ба пешниҳоди хизматҳои маишӣ дар ҳама ҳудудҳои вилояти Суғд коҳиш меёбад, ки дар соли 2020 чунин қорхонаҳо 97 то ё 51% боқи монда аст. Пушидашваии чунин қорхонаҳои хизматрасонии маишӣ, асосан дар шаҳрҳо дида мешаванд. Объектҳои хизматрасониҳои маишӣ дар шаҳрҳои вилоят дар соли 2020 нисбат ба соли 2014

ба 60% коҳиш ёфтааст. Ҳамчунин дар маҳалҳо шумораи ин объектҳо аз ҳисоби корхонаҳои сохтмони манзил ва сартарошхонаҳо ба 23% афзоиш ёфтааст. Объектҳо оид ба пешниҳоди дигар намудҳои хизматҳои маишӣ ихтисор гашта ва ё барҳам дода шудаанд.

Аз 13 намуди хизматрасониҳои маишӣ расман бақайдгирифта, 7 намуди он, ки 3 намуди хизматрасонӣ (таъмир ва духтани либосҳо, таъмири мошинаҳо ва таҷхизотҳо, хизматрасонии аксбардорӣ) дар соли 2020 амалиёти худро қатъ намудаанд. Ҳолати ҷойдошта нисбати объектҳо ва намудҳои хизматрасониҳои маишӣ дар маҳалҳои барои баланд бардоштани сифати зиндагонии аҳолии маҳалҳо мусоидат намекунад.

Ҳисоби индикаторҳои ҷамъбасти ( $F_j$ ) ва индикатори интегралӣ ( $I_i$ )-и дастрасии инфрасохтори иҷтимоӣ, барои гуруҳбандӣ ва муқаррар намудани рейтингҳои ҳудудҳо дар вобастагӣ аз сатҳи дастрасии инфрасохтори иҷтимоӣ имконият медиҳад (ҷадвали 4).

**Ҷадвали 4.- Бузургии индикатори интегралӣ  $I_i$  ва рейтингҳои ҳудудҳо аз рӯи дастрасии инфрасохтори иҷтимоӣ**

Рейтинг	Ҳудудҳо	2014	2015	2016	2017	2018	2019	2020	Тағйирот 2020 нисбат ба 2014, бо %
1	Хучанд	2	1,8	2	2	1,8	2	2,2	110
2	Бӯстон	1,8	1,8	1,9	1,8	1,7	1,7	1,7	94
3	Гулистон	0,8	1	1,1	1,1	1,1	1	1	125
4	Истаравшан	0,9	0,9	0,9	1	0,9	1	1	111
5	Б. Фафуров	0,8	0,9	1	0,7	0,7	0,8	0,9	112
6	Конибодом	1	0,9	0,9	0,8	0,8	0,9	0,9	90
7	Исфара	0,9	1	0,8	0,8	0,8	0,8	0,9	100
8	Пенчикент	0,7	0,7	0,7	0,7	0,7	0,7	0,8	114
9	Ашт	0,8	0,9	0,8	0,8	0,9	0,7	0,8	100
10	Ҷ.Расулов	0,6	0,6	0,7	0,7	0,7	0,8	0,8	133
11	Айнӣ	0,8	0,8	0,7	0,7	0,7	0,8	0,7	88
12	Зафаробод	1	0,9	0,9	0,9	0,8	0,7	0,7	70
13	Мастҷоҳ	0,8	0,8	0,7	0,8	0,7	0,8	0,7	88
14	Истиклол	0,8	0,8	0,8	0,7	0,7	0,7	0,7	88
15	Спитамен	0,6	0,8	0,6	0,6	0,8	0,7	0,7	117
16	Шахрестон	0,6	0,7	0,9	0,9	0,8	0,7	0,7	117
17	Деваштич	0,6	0,7	0,6	0,6	0,6	0,6	0,6	100
18	Мастҷоҳи Кӯҳӣ	0,4	0,4	0,4	0,4	0,5	0,5	0,6	150

*Ҳисоби муаллиф.* Саарчашмаи маълумот: Статистический ежегодник Согдийской области. Таджикистан: 30 лет государственной независимости, Худжанд, 2021

Бузургии индикатори интегралӣ  $I_i$  барои давраи солҳои 2014 - 2020 номуътадил буда, тағйирот ва майлқуниҳо мавҷуд буда, дар ҳудудҳои бузургҳои гуногун ҷой доранд, ба монанди: Хучанд - аз 1,8 то 2,2; Зафаробод – 1 дар соли 2014 ва 0,7 дар соли 2020 ва дигарон.

Инчунин дар баъзе ҳудудҳои динамикаи мусбӣ  $I_i$  мушоҳида гардида, дар баъзеи он коҳишҳои  $I_i$  дида мешавад. Тағйироти назарраси индикатори интегралӣ  $I_i$  дар Мастҷоҳи Кӯҳӣ (аз 0,4 дар соли 2014 то 0,6 дар соли 2020)

баамаломада барзиёдшавӣ -50%; дар Ҷ.Расулов (аз 0,6 то 0,8) барзиёдшавӣ -33%; дар Гулистон (аз 0,8 то 1,0) барзиёдшавӣ – 25%; дар Спитамен ва Шахристон (аз 0,6 то 0,7) барзиёдшавӣ – 17%-ро ташкил додааст. Тағйирёбии бузургии индикатори интегралӣ  $I_i$  барои гузаронидани дараҷабандии солона заруриятро ба миён меоварад. Чунон, чи бузургии индикатори интегралӣ  $I_i$  маҷмӯи омилҳо (6 блок нишондиҳадаҳо)-ро ифода мекунад, ки онҳо ба индикатори ҷамъбасти таъсир мерасонанд ва ё тағйирёбии яке аз онҳо ба тағйирёбии индикатори  $I_i$  оварда мерасонад.

Бузургии индикатори интегралӣ  $I_i$  дар соли 2020 барои муайян намудани рейтинг ва ҷудо намудани ҳудудҳо вобаста аз сатҳи дастрасии аҳоли ба объектҳои инфрасохтори иҷтимоӣ: дастрасии баланд; дастрасии миёна; дастрасии аз миёна паст имконият медиҳад (ҷадвали 5).

**Ҷадвали 5. – Типологияи ҳудудҳои вилояти Суғд вобаста аз сатҳи дастрасии инфрасохтори иҷтимоӣ барои соли 2020**

Дараҷаи дастрасӣ	Характеристика уровня	Шакли ҳудудҳо	Ҳудудҳо
<b>Дастрасии баланд</b>	Бузургии $I_i \geq 1$	Ҳудудҳои пешрафта аз рушди инфрасохтори иҷтимоӣ	Хучанд, Бӯстон Гулистон, Истаравшан
<b>Дастрасии миёна</b>	Бузургии $I_i < 1$ аз 0,9 до 0,8	Ҳудудҳои рушдкунандаи инфрасохтори иҷтимоӣ	Б. Ғафуров, Конибодом Исфара, Печикент Ашт, Ҷ.Расулов
<b>Дастрасии паст</b>	Бузургии $I_i < 0,8$ до 0,6	Ҳудудҳои қафмонда дар рушди инфрасохтори иҷтимоӣ	Айнӣ, Зафаробод Мастҷох, Истиклол Спитамен, Шахристон Деваштич, Мастҷоҳи Кӯҳӣ

Муаллиф тартиб додааст

Ба ғуруҳи ҳудудҳои сатҳи баланди дастрасӣ ( $I_i \geq 1$ ) дохил мешаванд: Хучанд, Бӯстон, Гулистон, Истаравшан. Дар ҳудудҳои мазкур, аҳоли сатҳи баланди некуаҳволӣ, рушди низоми тандурустӣ, муассисаҳои таъмини маълумоти умумӣ ва миёнаи касбиро дошта, дар ҳудудҳои он низоми хизматрасонии нақлиётӣ рушд карда, корхонаҳои алоқа ва савдо мавҷуд мебошанд. Чунин ҳудудҳоро метавон ҳамчун ҳудудҳои пешрафта аз рушди инфрасохтори иҷтимоӣ тавсиф дод. Ба сатҳи миёнаи дастрасии инфрасохтори иҷтимоӣ ( $I_i < 1$  аз 0,9 то 0,8) дар соли 2020 ҳудудҳои Б.Ғафуров, Конибодом, Исфара, Панҷикент, Ашт ва Ҷ.Расулов мутобиқат менамоянд. Дар ҳудудҳои мазкур, аҳоли асосан дар сатҳи миёнаи некуаҳволӣ қарор дошта, бо сатҳҳои баланд аз сатҳи миёнаи таъминнокии хизматрасонии тандурустӣ, сатҳи миёнаи таъминнокии муассисаҳои таълимӣ, миёна ва паст аз миёнаи таъминнокии манзил ба ҳар нафар аҳоли, миёна ва паст аз миёнаи таъминнокӣ бо воситаҳои нақлиётӣ ва корхонаҳои алоқа, сатҳи миёнаи дастрасии хизматрасониҳои тичоратӣ ва маишӣ ҳамчун ҳудуди рушдкунандаи инфрасохтори иҷтимоӣ тавсиф дода мешавад. Ба ғуруҳи ҳудудҳои сатҳи паст дастрасӣ ба инфрасохтори иҷтимоӣ ( $I_i < 0,8$  то 0,6) дохил мешаванд, ҳудудҳои: Айнӣ, Зафаробод, Мастҷох, Истиклол, Спитамен, Шахристон, Деваштич, Мастҷоҳи Кӯҳӣ.



Дар ин гуруҳ, аҳоли дар сатҳи миёна ва сатҳи аз минёна пасти некуаҳволӣ, дастрасии сатҳи паст ва аз миёна паст ба воситаҳои нақлиётӣ ва корхонаҳои алоқа, сатҳи пасти рушди хизматрасониҳои тичоратӣ ва маишӣ қарор дорад. Шакли ҳудуд бошад, ҳамчун ҳудудӣ қафомондаи рушди инфрасохтори иҷтимоӣ муайян карда мешавад.

Қайд гаштааст, ки новобаста аз тағйиротҳо дар сатҳи тафриқабандӣ, фарқият дар сатҳи дастрасии иҷтимоӣ, байни шаҳр ва деҳот назаррас боқи мемонад. Баргарафкунии тафовути дастрасӣ ба инфрасохтори иҷтимоӣ бо суръати хеле суст амалӣ гардонидани мешавад.

Пурсишҳои сотсиологӣ, аҳолии вилояти Суғд дар ҳудудҳои гуногун барои муайянкунии ҳолати ҳақиқии дастрасии объектҳои инфрасохтори иҷтимоӣ гузаронида шудааст. Дар пурсиш 900 нафар, яъне 50 нафарӣ аз ҳар як ҳудудҳо иштирок намудаанд (ҷадвали 6).

**Ҷадвали 6. – Сатҳи дастрасии объектҳои инфрасохтори иҷтимоии ҳудудҳо аз мавқеи аҳоли (бо %)**

Ҳудудҳо	Сатҳи миёнаи дастрасии нақлиётӣ ва объектӣ		Дастрасии нарҳӣ		Сатҳи миёнаи дастрасии объектҳои инфрасохтори иҷтимоӣ
	Маориф	Тандурустӣ	гирифтани маълумоти олий	қабули хизматҳои беморхона	
Айнӣ	26,25	31	56	68	45
Ашт	30,5	38	78	92	60
Б.Ғафуров	42	63	85	87	69
ш. Бустон	56	67	86	88	74
ш. Гулистон	56	65	78	65	66
Деваштич	23,25	35	35	48	35
Зафарабод	44,75	32	38	46	40
Истаравшан	44,5	34	78	92	62
ш. Истиқлол	22,5	23	36	38	30
Исфара	42	45	73	65	56
Конибодом	37	42	75	78	58
Мастҷоҳи Кухӣ	15	19	27	36	24
Мастҷоҳ	41	37	68	54	50
Панҷикент	54,5	36	64	72	57
Спитамен	28,5	29	76	64	49
ш. Хучанд	68	67	95	98	82
Ҷ.Расулов	41,25	34	64	68	52
Шахристон	27,75	15	56	63	40
Бо ҳисоби миёна дар минтақа	39	39	65	68	53

**Муаллиф ҳисоб намудааст**

Иштирокчиёни пурсиш тибқи синну сол гуногун буда, қисми начандон зиёди онҳо (55%) дар синни аз 18 то 40 сола мебошанд, чунон чӣ, барои пурсидашудагони ин синну сол хизматрасониҳои инфрасохтори иҷтимоӣ дар самти тандурустӣ ва маориф эҳтиётот нисбатан ғаёлтар аст.

Ҳисобкуниҳо имконият медиҳанд, то ҳулосабарорӣ намуд, ки дастрасии миёнаи воқеии инфрасохтори иҷтимоӣ дар вилоят аз нуқтаи назари аҳоли 53%

мувофиқаткунанда аст. Сатҳи дастрасии инфрасохтори иҷтимоии ҳудудҳо тибқи натиҷаҳои пуриш аз ҳисоби миёна боло буда, дар натиҷаи пуриш мушоҳида гардид, ки ин нишондод: дар Хучанд (82%), Бустон (74%), Б. Ғафуров (69%), Истаравшан (62%) мебошад. Сатҳи пасти дастрасии инфрасохтори иҷтимоӣ аз ҷониби пуридашудагон дар Мастҷоҳи Кухӣ (24%) ва Деваштич (35%) муайян карда шуд. Натиҷаҳои бадастомада аз пуриши аҳоли оид ба дастрасии объектҳои маориф ва тандурустӣ дар ҳудудҳои вилоят бо ҳисобкунҳои аз рӯи маълумотҳои расмӣ омори гузаронидашуда мувофиқат менамояд. Дар минтақа дастрасӣ ба муассисаҳои томактабӣ ва гирифтани маълумоти миёнаи касбӣ дар сатҳи паст қарор дорад, ки барои ташаккули сармояи инсонии босифат монеъ мегардад. Мавҷуд набудани нуктаҳои тиббӣ дар ҳудудҳои маҳаллӣ ба нагузаронидани чораҳои профилактикӣ ҳифзи саломатӣ ва расонидани хизматҳои миёнаи кормандони тиббӣ боис мегардад. Сатҳи баланди тафриқа дар дастрасии инфрасохтори иҷтимоӣ имконият медиҳад то ҳулосабарорӣ намуд, ки шаҳрҳои вилояти Суғд ба марказҳои рушди инфрасохтори иҷтимоӣ табдил ёфта, ба ҳудудҳои периферий таъсири худро мерасонанд. Таҳлили комплексӣ барои натиҷаҳои муайянсозии сатҳи дастрасии инфрасохтори иҷтимоӣ дар ҳудудҳои имконият медиҳад, балки барои муайянсозии муаммоҳои мавзӯҳои сегментҳои мухталифи инфрасохтори иҷтимоӣ, ки дар ҷустуҷӯи фишангҳои нави идоракунии рушди инфрасохтори иҷтимоӣ дар минтақаанд, низ имконият медиҳад.

**Дар боби сеюми диссертатсия - «Тақомули воситаҳои институтсионалии идоракунии рушди фазоии сектори инфрасохтори иҷтимоӣ дар минтақа»** - татбиқи равиши лоиҳавӣ ҳамчун воситаи идоракунии рушди фазоӣ ҳудудии инфрасохтори иҷтимоии минтақа пешниҳод гашта, зарурияти татбиқи шароитҳои давлатӣ хусусӣ дар сатҳи минтақа асоснок сохташуда, инчунин модели механизми ташкилӣ-идоракунии татбиқи шароитҳои давлатӣ хусусӣ дар сатҳи минтақа пешниҳод карда шудааст.

Барои интихоби самти тақомулдиҳии воситаҳои идоракунии рушди фазоӣ ҳудудии инфрасохтори иҷтимоӣ Стратегияи миллии рушди Ҷумҳурии Тоҷикистон барои давраи то соли 2030 - «татбиқи васеи усулҳои лоиҳавии идоракунии»<sup>6</sup> асос гузошта аст. Дар идоракунии лоиҳавӣ (ИЛ) ба фарқият аз усули анъанавии назорати корҳо, усули танзими нуктаҳо ё ҳодисаҳо, яъне натиҷаи мушаххаси санҷиши лоиҳа, ки бояд дар муҳлати муқарраршуда пайдо гардад, истифода бурда мешавад. Афзалияти усули мазкур дар доштани имконияти ҷалби қувваҳо барои расидан ба натиҷаҳои мушаххас дар рафти татбиқи лоиҳа мебошад. Бинобар он, дар идоракунии лоиҳавӣ ғайритаркибисозии лоиҳа барои ҷорабинӣ ва маросимҳои назоратӣ истифода мегардад. Барои натиҷаҳои маросимҳои назоратӣ масъулиятро иштирокчиҳои мушаххаси лоиҳа ба уҳда мегирад. Муваффақияти ноил гардидан ба натиҷаҳои талабшаванда тибқи муҳлат (фарқият ҷой дорад ё не) ва сифати иҷро, муайян карда мешавад.

---

<sup>6</sup> Национальная стратегия развития Республики Таджикистан на период до 2030 года - Душанбе: «Контраст», 2016. – С.34.

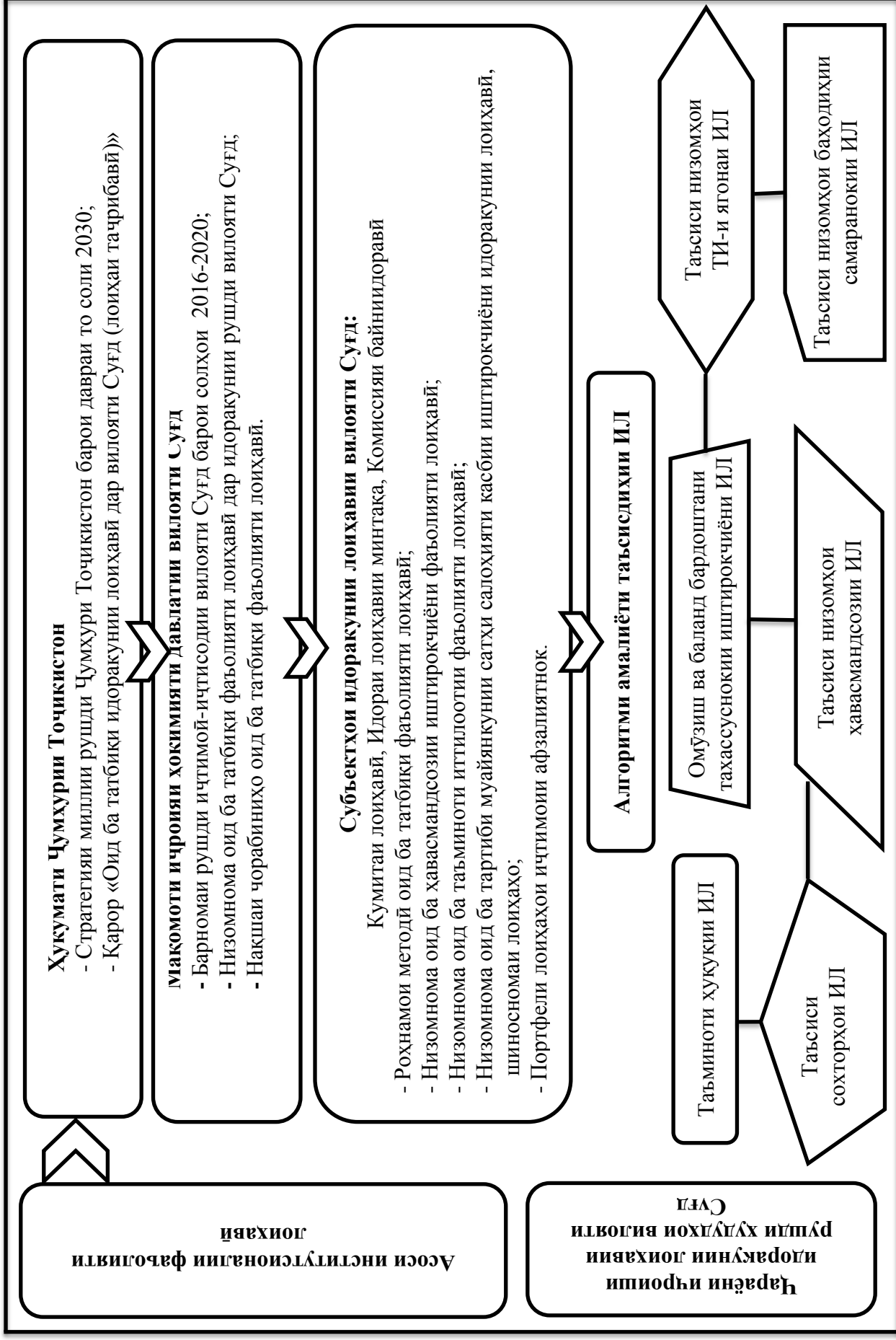
Муайянкунӣ ва қабули натиҷаҳои ба даст омада, аз ҷониби муттаҳассисони касбӣ, фармоишгарон ва ё намояндагони гуруҳҳои ташхисӣ гузаронида баҳо дода мешавад. Чунин усули назорати қабули марҳилавии натиҷаҳо барои пайгирӣ намудани ҳаракати лоиҳа имконият медиҳад. Инчунин барои иштирокчиён боз ҳам бештар озодаи барои расидан ба натиҷаҳо ҳангоми риояи сифат ва муҳлати иҷрои корҳо дода мешавад. Таъсиси механизми татбиқи фаъолияти лоиҳавӣ бо асосҳои меъёрӣ-ҳуқуқӣ асос меёбад. Дар ҳама мамлакатҳо дар сатҳи олии роҳбарӣ қарор оид ба татбиқи идоракунии лоиҳавӣ барои фаъолияти мақомотҳои давлатӣ қабул карда мешавад. Тасдиқи идоракунии лоиҳавӣ дар шакли лоиҳаҳои таҷрибавӣ дар ҳудудҳои алоҳидаи минтақа амалӣ гардонида мешавад. Таҷрибаи бадастомада дар дигар ҳудудҳо татбиқ карда мешавад. Аз ин рӯ, дар сатҳи Ҳукумати Ҷумҳурии Тоҷикистон қабули ҳуҷҷатҳои меъёрӣ оид ба татбиқи идоракунии лоиҳавӣ, бо нишондиҳии марҳилаҳо, муҳлатҳо ва масъулинро муҳим мешуморем. Дар асоси ин ҳуҷҷатҳо муайян намудани вилояти Суғд ҳамчун ҳудуди тасдиқи идоракунии лоиҳавӣ. Дар назди Вазорати рушди иқтисод ва савдо дар сатҳи ҷонишини вазир таин намудани куратор оид ба татбиқи идоракунии лоиҳавиро муҳим медонем. Механизми татбиқи фаъолияти лоиҳавӣ дар вилояти Суғд дар расми 1 нишон дода шудааст.

Татбиқи фаъолияти лоиҳавӣ ва идоракунии рушди иҷтимоии ҳудудҳои минтақа вазифаи мураккаб ва дарозмуҳлат ба шумор рафта, барои ҳалли бомуваффақонаи он амалҳои зерин муҳим мебошад:

- иштироки фаъолони мақомотҳои Ҳокимияти давлатии сатҳи марказӣ ва минтақавӣ дар чараёни татбиқи идоракунии лоиҳавии рушди иҷтимоии минтақа;
- рушди пояҳои меъёрӣ-ҳуқуқии идоракунии лоиҳавӣ, аз ҷумла лоиҳаҳои иҷтимоӣ; тақомули муносибатҳои байнибучавии марказ ва минтақа дар самти татбиқи идоракунии лоиҳавӣ, махсусан коркарди қоидаҳои бучавии иҷроии лоиҳа;
- таъминоти институтсионалӣ ва инфрасохтори фаъолияти лоиҳавии рушд ва истифодаи механизми шарикҳои давлатию хусусӣ дар идоракунии лоиҳавии рушди инфрасохтори иҷтимоии минтақа.

Татбиқи идоракунии лоиҳавии лоиҳаҳои иҷтимоӣ шароити мусоидро барои ҷалби воситаҳои сармоягузори ғайрибучавӣ, аз ҷумла сармояи хориҷӣ барои рушди инфрасохтори иҷтимоӣ, ки ҳосилнокии иҷроии барномаҳои рушди иҷтимоӣ-иқтисодии вилояти Суғд қабулшавандаро баланд мебардорад, таъсис медиҳад.

Таъминоти сатҳи баланди зиндагии аҳоли ва рушди иқтисодии минтақа бевосита бо рушди инфрасохтори иҷтимоӣ алоқаманд мебошад. Дар навбати худ, талабот барои сохтмони наваз ва азнавсозии инфрасохтори иҷтимоии мавҷудбударо наметавон дар асоси захираҳои ҷорӣ бучавӣ аз наваз мабалагузорӣ намуда қонеъ гардонид. Бинобар он, татбиқи фаъолони воситаҳои шарикҳои давлатию хусусӣ оид ба истифодаи лоиҳаҳои инфрасохторӣ аҳамияти стратегиро ба худ касб менамоянд.



**Расми 1.- Механизми ташкилӣ-идоракунии татбиқи равиши лоиҳавӣ дар фаъолияти мақомотҳои иҷроияи ҳокимияти вилояти Суғд**

Омили рушди босамари механизмҳои шарикҳои давлатию хусусӣ дар иқтисодиёти миллӣ, ин стандартикунонии чараёнҳои татбиқи шарикҳои давлатию хусусӣ ба ҳисоб меравад. Стандарти ШДХ-и коркадшуда ҳамчун воситаи танзими чараёнҳои рушди шарикҳои давлатию хусусӣ гардида, худ раванди татбиқи онро тавассути инъикоси пурраи амалкунӣ, ки метавонад дар татбиқи низомномаҳои ҳуқуқӣ кӯмак расонад, осон мегардонад. Ба ғайр аз он, стандарти-ШДХ шароити мусоидро барои ташаббускунӣ ва амалигардонии шарикҳои давлатию хусусӣ дар минтақа ташкил медиҳад. Сохтор ва таркиби Стандарти ягонаи минтақавии шарикҳои давлатию хусусии тавсияшавандаи мо, дар ҷадвали 7 оварда мешавад.

### Ҷадвали 7. - Таркиби Стандарти ягонаи минтақавии ШДХ

№	Қисмҳои стандарт	Чорабиниҳо
1	Поёи меъёрӣ-ҳуқуқии якҷоя амалкунии мақомотҳои ҳокимият ва мабалағгузориҳои лоиҳаҳои ШДХ	1.1. Дар сатҳи олии қонунгузорӣ тасдиқ намудани иштироки минтақаҳо дар чараёни амалигардонии ШДХ ва муайян намудани шаклҳои маблағгузориҳои бучавии лоиҳаи ШДХ; 1.2. Қабул карда шавад: а) Санади меъёрӣ-ҳуқуқӣ «Оид ба мақомоти салоҳиятдори ҳокимияти иҷроияи минтақа доир ба масоили ШДХ»; б) Низомнома оид ба тартиби амалиёти якҷояи байниидоравӣ дар раванди амалигардонии ШДХ; 1.3. Қабули барномаи рушди ШДХ дар ҳудудҳои минтақа.
2	Ташаккули низомҳои идоракунии давлатии шарикҳои давлатию хусусӣ дар минтақа	2.1. Дар назди мақомоти иҷроияи ҳокимияти далаатӣ таъсис додани мақомоти салоҳиятнок доир ба масоили ШДХ ва созишномаҳои консессионӣ (Кумитаи лоиҳаҳо); 2.2. Таъсисдиҳии Шӯрои байниидоравӣ дар назди мақомоти иҷроияи ҳокимияти давлатӣ дар самти ШДХ (маркази ҳамохангсозӣ (координатсия)); 2.3. Таъсисдиҳии мақомоти амалисозандаи омодагӣ ва татбиқи лоиҳаҳои ШДХ ва созишномаҳои консессионӣ (Маъмурияти лоиҳаҳо); 2.4. Таъсисдиҳии низоми тайркунӣ, аз нав тайёркунӣ ва баланд бардоштани таҳассуснокии муттаҳассисон доир ба масоили ШДХ ва созишномаҳои консессионӣ.
3	Банақшагирии рушди инфрасохторҳо ва баҳисобгирии механизмҳои ШДХ дар ҳуччатҳои банақшагирии стратегӣ	3.1. Дарчи нишондиҳандаҳои мушаххаси мақсаднокии рушди инфрасохтори иҷтимоӣ бо ҷалби воситаҳои ғайрибучавӣ, аз ҷумла, бо истифодабарии механизмҳои ШДХ ва ҳамзамон самтҳои мақсаднокии рушди ШДХ дар умум; 3.2. Гузаронидани аудит ва ислоҳкунии ҳуччатҳои банақшагирии стратегӣ (барномаҳои рушд) бо мақсади баҳисобгирии нишондиҳандаҳои рушди инфрасохтори иҷтимоӣ ва истифодабарии механизмҳои ШДХ барои он;
4	Ҳавасмангардонии ҳамкории мустақил барои амалисозии лоиҳаҳои инфрасохтори иҷтимоӣ дар асоси принципҳои ШДХ	4.1. Коркарди чораҳои мушаххаси дастгирӣ барои ҳавасмангардонии татбиқсозии лоиҳаҳои иҷтимоии ШДХ аз ҷониби мақомотҳои ҳокимияти иҷроия; 4.2. Таъсисдиҳии захираҳои иттилоотии таъминкунандаи дастрасии озод ба ҳамкории эҳтимолии мустақил бо иттилоот оиди ШДХ ва ё ҷойгирсозии қисмати алоҳидаи иттилоотии дар портали иттилоотии мақомоти ҳокимияти давлатии минтақа оид ба масоили ШДХ

*Муаллиф тартиб додааст*

Ташаббускори татбиқи стандарти ШДХ роҳбарияти мақомоти иҷроияи Ҳокимияти давлатии минтақа маҳсуб меёбанд. Стандартро Маркази татбиқи лоиҳаҳои ШДХ-и Ҷумҳурии Тоҷикистон дида баромада, бо минтақаҳои созишнома оид ба амалигардонии он мебандад. Марказ, нақшаи татбиқи Стандарти ягонаи ШДХ дар минтақаҳои ҷумҳуриро роҳнамоӣ мекунад. Ҳангоми амалигардонии чорабиниҳои дар Стандарти ягонаи ШДХ инъикосёфта дар минтақа, механизми ташкилӣ-идоракунии ШДХ таъсис меёбад, ки барои ҷалби воситаҳои ғайрибюджетӣ дар рушди инфрасохторҳои иҷтимоӣ, рушди иқтисодии минтақа ва баланд бардоштани сифати зиндагонии аҳоли мусоидат менамояд.

Ҳосияти асосии фарқунандаи тарзи лоиҳавӣ ва шарикӣ давлатию хусусӣ сарчашмаи маблағгузорӣ ба ҳисоб меравад. Татбиқи лоиҳаҳо ҳангоми идоракунии лоиҳавӣ метавон амалӣ намуд:

- танҳо аз ҳисоби воситаҳои ҷумҳуриявӣ ва ё бюджетҳо маҳаллӣ;
- дар ҳолати ҷалби сарчашмаҳои ғайрибюджетӣ созишнома оид ба шарикӣ давлатию хусусӣ ё созишномаи консессионӣ баста нашуда, балки дигар шаклҳои созишномаҳо истифода мегарданд;
- идоракунии лоиҳавиро дар марҳилаи амалигардонии лоиҳаи ШДХ истифода бурдан имконпазираст.

Дар таҳқиқоти гузаронидашуда барои мутахидсозии унсурҳои умумии идоракунии лоиҳавӣ ва шарикӣ давлатию хусусӣ бо мақсади истифода намудани сохтори ягона дар самти идоракунии лоиҳаҳои давлатӣ ва лоиҳаҳои ҳамкориҳои давлатию шахсӣ тавасути вогузориҳои салоҳияти он ба Комиссияи байниидоравии Кумитаи лоиҳаҳо ва Маъмурияти лоиҳаҳо дар самти ШДХ кушиш карда шудааст. Ҳамин тариқ, сохтори муосир ташаккул меёбад, ки барои он технология ва усулҳои нави идоракунии давлатӣ истифода гардида, такрорёбии функцияҳо бартарф ва хароҷотҳои бучети давлатӣ ихтисор карда мешаванд.

## **ХУЛОСАҲО**

### **А) Натиҷаҳои илмӣ асосии диссертатсия**

Натиҷаҳои таҳқиқот доир ба масъалаи таъминоти дастрасии аҳоли ба инфрасохтори иҷтимоӣ дар шароити нобаробарии ҳудудӣ-фазоии минтақа ба таҳияи чунин хулоса ва пешниҳодҳо имконият доранд:

1. Таҳлили ретроспективии концепсия оид ба фазои иқтисодӣ нишон дод, ки он бо ҳудуди муайян вобаста буда, дар марзи он объектҳои тавассути муносибатҳои иқтисодӣ бо ҳам алоқаманд ва бо ҳам вобастабудаи иқтисодӣ ва иҷтимоӣ қарор доранд. Инфрасохтори иҷтимоӣ ҳамчун унсурҳои фазои иқтисодӣ дар асоси қонуниятҳои ба фазои иқтисод хос ҷойгир карда мешавад. То кунун ҳангоми ҷойгиркунии корхонаҳои инфрасохтори иҷтимоӣ унсурҳои назарияи мавқеи марказии иерархияи фазоӣ истифода бурда мешавад [3-М].

2. Ҳосиятҳои асосии фазои иқтисодӣ (шабех, гуногунчинсӣ, худташкилӣ) барои инфрасохтори иҷтимоӣ бо рушди нобаробарии ҳудудҳои ҳамчун «марказҳои канорӣ» ташкилшуда, низ хос мебошад. Нобаробарии ба сифати концепсияи рушди фазоӣ ҳамчун ҳосияти объективии ҳудуд, ки таҳти таъсири

омилҳои гуногун ба амал меояд эътироф гардида, барҳамдиҳии пурраи он аз ҳисоби нобаробарӣ – принципи асосии рушди низомҳои худудӣ маҳсуб меёбад, ғайриимкон мебошад. Дар робита бо ин, яке аз афзалиятҳои минтақавии сиёсати иҷтимоӣ бояд коҳишдиҳии фарқиятҳо дар рушди инфрасохтори иҷтимоӣ бошад [3-М].

3. Аксар омилҳои бо ҳам алоқаманд ва якҷоя амалкунандаи таъсиррасон ба рушди фазоии минтақа ва тағйирёбандагии он, барои тахмин намудани ҳислати тағйирёбандагии нобаробарӣ, ки метавонад тавассути фазаҳои дифференсиатсия, поляризация ва асимметрия ба миён ояд, имконият медиҳад. Таъсиррасонии ин равандро ба рушди объектҳои иҷтимоӣ, зарурияти ба ҳисоб гирифтани фазаҳои нобаробариро ба миён меоварад, ки он барои қабули қарорҳои асоснокшуда ва расидан ба натиҷаҳои мусбӣ дар ҳамворсозии тафовутҳо асос мегардад [2-М].

4. Инфрасохтори иҷтимоӣ, ҳамчун низоми мустақил соҳаҳои намудҳои гуногун, дар асоси муттаҳидсозии умумии онҳо ва мақсадашон, ки таъсиси шароит барои ҳаёту фаъолияти аҳолии аст, ташаккул медиҳад. Чунин мешуморем, ки инфрасохтори иҷтимоӣ ба худ маҷмӯи дороиҳои моддиро дар бар мегирад, ки сатҳҳои гуногуни эҳтиёҷоти аҳолиро қонеъ мегардонад. Асоси таснифоти инфрасохтори иҷтимоиро ду аломат дар бар мегирад, яъне: функцияҳои объектҳои истехсолкунандаи хизматрасониҳои иҷтимоӣ барои ҳаёту фаъолияти аҳолии муҳим; дастрасии фазоии объектҳои инфрасохтори иҷтимоӣ [2-М].

5. Ташаккули низоми инфрасохтори пешрафтаи воқеан бо худудҳои мушаххас алоқаманд, ки аксаран аз ташкили худудии қувваҳои истехсолӣ алоқаманд мебошанд. Барои ҳалли вазифаҳои ташкилӣ-иқтисодии ташаккули унсурҳои нави инфрасохтори иҷтимоӣ, таҳлил ва баҳодиҳии дастрасии он ба аҳолии, ки мо зери он ҷойгирсозии оптималии объектҳои инфрасохтори иҷтимоии таъминкунандаи дастрасии озодонаи аҳолии ба захираҳои мавҷудбударо мефаҳмем, зарур мебошад. Дастрасии аҳолии ба объектҳои инфрасохтори иҷтимоиро метавон бо ёрии сатҳи истифодашавандаи иқтисодии инфрасохтори иҷтимоӣ баҳо дод. [3-М].

6. Ҳолати муносири рушди иҷтимоӣ-иқтисодии вилояти Суғд равандро мусбиро бо сатҳҳои гуногуни нобаробариҳо дар ҷанбаҳои фазоӣ-худудиро тавсиф медиҳанд. Дар вилоят, дар солҳои охир бо таври назаррас ҳаҷми истехсолоти саноатӣ рушд карда, пастишавии сатҳи бекорӣ идома ёфта, ҳаҷми зиёди баистифодадиҳии манзил ва дигар объектҳои иҷтимоиро идома дода истодаанд, ки ба рушди инфрасохтори иҷтимоӣ дар худудҳои муайян таъсири мусбӣ мерасонад. Суръати инкишофи хароҷотҳои истеъмолии барои пардохти хизматрасониҳои иҷтимоӣ ба аҳолии, боиси инкишофи сатҳи нархҳо ба хизматрасонӣ ба аҳолии гардида, барои тахмин намудан оид ба баландбардории сатҳи дастрасии аҳолии вилояти Суғд бо хизматрасониҳо, имконият медиҳад. [7-М].

7. Таҳлили ҳолати рушди қисматҳои асосии инфрасохтори иҷтимоӣ нишон дод, ки ҷойгирсозии объектҳои инфрасохтори иҷтимоӣ дар худудҳои вилояти Суғд нобаробар мебошанд, ки ба ин ҳолат ҳам сабабҳои объективӣ ва ҳам

субъективӣ асос шудаанд, ба монанди: рушди инфрасохтори тандурустӣ, маориф, ХМК, хизматрасониҳои маишӣ, ки бо суръати суст нисбат ба талабот рушд менамояд; мавҷуд набудани объектҳои инфрасохтори иҷтимоӣ дар баъзе ҳудудҳо ба беҳтарсозии сифати зиндагонии аҳоли монеъ мешаванд; ба объектҳои рушдкардаи инфрасохтори иҷтимоӣ нуқтаҳои аҳолинишини шаҳрҳои Хучанд, Гулистон, Бӯстон, Истаравшан, Исфара; қисми ҳудудҳои деҳоти ноҳияҳои Айнӣ, Деваштич, Зафаробод, Шаҳристон, ки бо сатҳи нокифоягии рушди инфрасохтори иҷтимоӣ тавсиф дода мешаванд [2-М].

8. Таҳқиқоти дастрасии инфрасохтори иҷтимоӣ дар асоси методикаи пешниҳодшуда бо ёрии индикатори интегралӣ  $I_i$  ҳолати дастрасии аҳоли ба объектҳои инфрасохтори иҷтимоиро ифода менамояд, ки нобаробарии байниҳудудҳо, номуътадили рушд ва ба тағйирот майлдоштро тавсиф медиҳад. Ҳудудҳо, ба ҳудудҳои рушди инфрасохтори иҷтимоии пешрафта (Хучанд, Бӯстон, Гулистон, Истаравшан); ҳудудҳои рушдкунандаи инфрасохтори иҷтимоӣ (Б.Ғафуров, Конибодом, Исфара, Панчикент, Ашт ва Ҷ.Расулов); ҳудудҳои қафомондаи рушди инфрасохтори иҷтимоӣ (Айнӣ, Зафаробод, Мастҷох, Истиклол, Спитамен, Шаҳристон, Деваштич, Мастҷоҳи Кухӣ) ҷудо карда шудаанд [2-М].

9. Натиҷаи пурсишҳои аҳоли оид ба дастрасӣ ба объектҳои маориф ва тандурустӣ аз рӯи ҳудудҳои вилоят бо ҳисобкунӣ аз рӯи маълумоти расмӣ омӯрӣ гузаронидашуда мувофиқат менамоянд. Дар минтақаҳо, ки дастрасии сатҳи паст ба муссиҳаҳои томақтабӣ, гирифтани маълумоти миёнаи касбӣ доранд, барои ташаккули таҳсилоти касбии босифат монеа эҷод менамоянд. Мавҷуд набудани нуқтаҳои тиббӣ дар ҳудудҳои деҳотҳо ба мавҷуд набудани чорабиниҳои профилактикӣ доир ба ҳифзи саломатӣ ва расонидани хизматҳои корманди тиббии маълумоти миёна боис мегардад. Фарқият дар сатҳи дастрасии инфрасохтори иҷтимоӣ байни шаҳрҳо ва деҳотҳо бо таври назаррас боқӣ мемонад [7-М].

10. Аз байн бурдани фарқиятҳо барои дастрасӣ ба инфрасохтори иҷтимоӣ бо суръати хеле суст амалӣ гардонида мешавад. Норасоии объектҳо дар ҳудудҳои муайян бо идоракунии бесамари рушди инфрасохтори иҷтимоӣ дар ҳудудҳои минтақа алоқаманд буда, зарурияти тақомулдиҳии механизмҳои ташкилӣ-идоракунӣ ва ҷустуҷӯи унсурҳои нави идоракунии рушди инфрасохтори иҷтимоиро ба миён меоварад [7-М].

11. Тақомули механизмҳои иҷтимоӣ-иқтисодии инфрасохтори иҷтимоии минтақа дар асоси муттаҳидсозии ду унсури идоракунӣ таъсис ёфтааст, яъне: идоракунии лоиҳавӣ ва шарикӣ давлатӣ-хусусӣ. Аввалин, барои баланд бардоштани маҳсулноқӣ аз татбиқи лоиҳаҳо дар муҳлатҳои аниқ таиншуда имконият дода, истифодабарии технологияҳои муосир дар рафти он, самаранокии идоракунии равандҳои расидан ба мақсадҳои гузошташударо инкишоф медиҳад. Шарикӣ давлатӣ-хусусӣ бошад, барои ҷалби воситаҳои ғайрибучетӣ имконият дода, боиси паст намудани сарбории молиявӣ ба бучети давлатӣ мегардад. Ба ғайр аз ин, принсипи татбиқшаванда дар лоиҳаҳои шарикӣҳои давлатию хусусӣ «нарх-



сифат», сифати хизматрасониҳоги иҷтимоиро баланд бардошта, сатҳи зиндагонии босифати аҳолиро таъмин менамояд. Синтези ду унсурҳо дар рафти идоракунии рушди инфрасохтори иҷтимоӣ барои таъмини баробарсозии нобаробариҳои дастрасии аҳоли ба объектҳо имконият дода, сифати зиндагонии шаҳрвандони минтақаро баланд мебардорад [1-М].

#### **Б) Тавсияҳо доир ба истифодабарии амалии натиҷаҳои кор:**

- ба ҳисоб гирифтани омили фазоӣ дар равнади такомули инфрасохтори иҷтимоӣ бо мақсади таъсиси шароити мусоид барои ҳаёту фаъолияти аҳоли [3-М];
- ба инобат гирифтани фазаи нобаробарии рушди инфрасохтори иҷтимоӣ, ки барои қабули қарорҳои асоснокшуда ва расидан ба натиҷаҳои мусбӣ дар раванди баробарсозии фарқиятҳо имконият медиҳад [3-М];
- номгуи объектҳои инфрасохтори иҷтимоӣ бояд бо меъёрҳои дастрасӣ мувофиқ буда, аз рушди иҷтимоӣ-иқтисодии ҳудудҳои муайян вобастагӣ дошта бошад [2-М];
- барои пешгӯӣ ва муайян намудани самтҳои рушди ояндаи инфрасохтори иҷтимоӣ дар ҳудудҳои минтақа бояд аз баҳодихии дастрасии объектҳои инфрасохтори иҷтимоӣ аз мавқеи аҳоли истифода гардад [7-М];
- афзоишдиҳии объектҳои инфрасохтори иҷтимоӣ дар маҳалҳо ҳамчун омили баланд бардоштани сатҳи сифати зиндагии аҳолии деҳот [7-М];
- такомули унсурҳои идоракунии рушди фазоию ҳудудии минтақа тавассути татбиқи усули идоракунии лоиҳавӣ [4-М];
- татбиқи Стандарти ягонаи минтақавии ШДХ дар низоми идоракунии давлатии рушди иҷтимоӣ [5-М] .

### **ФЕҲРИСТИ ИНТИШОРОТИ МУАЛЛИФ ДОИР БА МАВЗӢИ ДИССЕРТАТСИЯ: (БО ЗАБОНИ АСЛӢ)**

#### **а) Мақола дар маҷаллаҳои аз тарафи КОА эътирофшуда:**

[1-М]. Государственно - частное партнерство как фактор роста инвестиционной привлекательности национальной экономики [Текст] / Р. Нишонзода // Вестник Таджикского Национального университета. Серия социально-экономических и общественных наук. - Душанбе, 2018. №7. – С. 157-160.

[2-М]. Влияние социальной инфраструктуры на качества жизни населения Согдийской области [Текст] / Р. Нишонзода // Учёные записки, Худжандский государственный университет имени академика Бабаджана Гафурова. Серия естественные и экономические науки. - Худжанд, 2019. №2(49). – С. 69-74.

[3-М]. Пространственный подход к современному развитию социальной инфраструктуры региона [Текст] / Р. Нишонзода, О.В.Черкасова, А.А. Исоков // Российский экономический интернет-журнал. - Москва, 2020. № 4 (1.10.2020 - 31.12.2020).- С. Н.

[4-М]. Доступность объектов социальной инфраструктуры, как фактор повышения условия жизнедеятельности населения Согдийской области [Текст] /

Р.Нишонзода // Вестник Таджикского государственного университета коммерции. – Душанбе, 2021. № 4/1(38). – С. 179-184.

[5-М]. Пути улучшения социальной инфраструктуры села как основа устойчивого развития [Текст] / Х.А. Абдукодиров, Р. Нишонзода // Вестник Таджикского государственного университета коммерции – Душанбе, 2022. № 2 (41) - 2022. – С. 179-184.

[6-М]. Проектный подход в системе совершенствование региональным управлением развития социальной инфраструктуры [Текст] / Т.Р. Ризокулов, Р. Нишонзода // Вестник ТГУПБП. Серия общественных наук. – Худжанд, 2022. №3(92).– С. 74-81.

### **Б) Дар дигар маҷаллаҳои:**

[7-М]. Развитие отношений государственно - частного партнерства в некоторых странах СНГ / Р. Нишонзода // Республиканская научно - практическая конференция на тему «Развитие инновационного предпринимательства в Республике Таджикистан: проблемы и пути их решения». – Душанбе, 2017.- С. 137-139.

[8-М]. Государственно - частное партнерство: зарубежный опыт / Р. Нишонзода // XI Международная научно-практическая конференция «Вопросы управления и экономики: современное состояние актуальных проблем». - Москва: Интернаука, 2018. №5(11).- С. 93-96.

[9-М]. Государственно - частное партнерство, как фактор инновационного развития экономики Республики Таджикистан / Р. Нишонзода, Л.Ф. Хомутова // Научно-практическая конференция профессоров, преподавателей и студенческого состава ИЭТ ТГУК. «Формирование инновационного экономического роста в Республики Таджикистан: проблемы и преимущество». – Худжанд, 2018.- С. 189-193. 0,31.

[10-М]. Социальная инфраструктура и ее роль в социально-экономическом развитии региона / Р. Нишонзода // XL Международная научно-практическая конференция «Инновационные подходы в современной науке». - Москва: Интернаука, 2019. №4(40). - С. 68-72 0,31.

[11-М]. Комплексный анализ территориальной доступности социальной инфраструктуры: методика проведения / Р. Нишонзода // III Международной научно практической конференция «Экономика в теории и на практике: актуальные вопросы и современные аспекты» сборник статей. – Пенза: Наука и просвещения. - 2020. - С- 180-183.

## АННОТАЦИЯ

на диссертацию Нишонзода Рискибоя на тему: «Совершенствование управления пространственно-территориальным развитием социальной инфраструктуры региона (на материалах Согдийской области Республики Таджикистан)»

**Ключевые слова:** социальная инфраструктура, неравномерность, пространственно-территориальное развития, комплексный подход, оценка доступности, доступность объектов, проектное управления, региональный стандарт, государственно-частного партнерства, пространственное развития, потребности граждан.

В диссертации Нишонзода Рискибоя посвященной совершенствованию управления пространственно-территориальным развитием социальной инфраструктуры в Согдийской области Республики Таджикистан, исследованы научные подходы к пространственному размещению предприятий общественного сектора, концепции современных школ экономической мысли, в части создания условий для жизнеобеспечения, воспроизводства и развития населения. В частности автором определено социально – экономическое значение социальной инфраструктуры для региона; исследованы методические подходы оценки доступности социальной инфраструктуры населению; проанализировано состояние социальной инфраструктуры и её влияние на развития региона; выявлена доступность социальной инфраструктуры населению в разрезе территорий; разработаны рекомендации по совершенствованию институциональных механизмов пространственного развития социальной инфраструктуры региона. В работе развиты теоретические подходы о взаимосвязи пространственного и социально-инфраструктурного развития; обоснована целесообразность использования методики комплексного анализа, позволяющая оценить степень доступности социальной инфраструктуры населению территорий региона, провести типологию территорий; доказано, что диспропорции в размещении объектов социальной инфраструктуры на территориях региона усиливают дифференциацию качества жизни населения и не способствуют достижению цели устойчивого человеческого развития; разработан и предложен комплекс рекомендаций по совершенствованию управления развитием социальной инфраструктуры в Согдийской области, способствующий повышению качества жизни населения. Эти положения дают основание полагать, что данная диссертационная работа обладает элементами научной новизны и представляет собой законченное исследование на актуальную тему.

## АННОТАТСИЯ

ба рисолаи Нишонзода Рискибой дар мавзуи: «Тақомули идоракунии рушди фазой-худудии инфрасохтори иҷтимоии минтақа (дар асоси маводҳои вилояти Суғди Ҷумҳурии Тоҷикистон)»

**Калимаҳои калидӣ:** инфрасохтори иҷтимоӣ, нобаробарӣ дар рушди худудӣ-фазой, усули маҷмуӣ, баҳодиҳии дастрасӣ ба объектҳои инфрасохтори иҷтимоӣ, татбиқи лоиҳаҳои идоракунӣ, стандарти минтақавии шарикҳои давлатию хусусии рушди фазой бо назардошти эҳтиёҷоти шаҳрвандон.

Дар рисолаи Нишонзода Рискибой, ки доир ба идоракунии рушди худудӣ-фазой инфрасохтори иҷтимоӣ дар вилояти Суғди Ҷумҳурии Тоҷикистон бахшида шудааст, тарзҳои илмӣ ҷойгирсозии фазоии корхонаҳои секторҳои ҷамъиятӣ, консепсияҳои мактабҳои муосири ғояҳои иқтисодӣ, махсусан таъсиси шароит барои таъминоти зиндагӣ, тақрор истеҳсолот ва инкишофи аҳолии мавриди таҳқиқ қарор дода шудааст. Муаллиф, аҳамияти иҷтимоӣ-иқтисодии инфрасохтори иҷтимоиро барои минтақа муайян намуда, равишҳои методиро барои баҳодиҳии дастрасӣ ба инфрасохтори иҷтимоии аҳолии таҳқиқ намудааст. Ҳолати инфрасохтори иҷтимоӣ ва таъсири он ба рушди минтақа таҳлил гашта, дастрасӣ ба инфрасохтори иҷтимоии аҳолии барои худудҳои аниқ сохта, тавсияҳо барои тақомули механизмҳои институтсионалии рушди фазоии инфрасохтори иҷтимоӣ коркард шудааст. Дар қор равишҳои назариявӣ оид ба алоқамандии рушди фазой ва инфрасохторию иҷтимоӣ тақомул дода, мақсаднокии истифодаи усули таҳлили маҷмуии барои арзёбии дараҷаи дастрасии инфрасохтори иҷтимоӣ ба аҳолии худудҳои минтақа имкониятдиҳанда ва гузаронидани таснифоти худудҳои асоснок қарда шудааст. Иҷбот гаштааст, ки беандозагии ҷойгирсозии объектҳои инфрасохтори иҷтимоӣ дар худудҳои минтақа тафовутнокии сифати зиндагонии аҳолиро тақвият дода, барои нарасидан ба мақсади рушди устувори инсонӣ боис мегардад. Инчунин, маҷмуи тавсияҳо барои тақомули идоракунии рушди инфрасохтори иҷтимоӣ дар вилояти Суғд, ки барои баланд бардоштани сифати зиндагонии аҳолии мусоидат менамоянд, коркард ва пешниҳод шудааст. Ин ҳолатҳо, аз он гувоҳӣ медиҳанд, ки рисолаи диссертатсионӣ мазкур дорои унсурҳои навгонии илмӣ буда, ба худ тадқиқоти баитмомрасида дар мавзуи мубрамо дар бар мегирад.

## ANNOTATION

on the dissertations Nishonzoda Riskiboy on the topic: “Improving the management of the spatial and territorial development of the social infrastructure of the region (based on the materials of the Sughd region of the Republic of Tajikistan)”

**Key words:** social infrastructure, unevenness, spatial development, integrated approach, accessibility assessment, accessibility of facilities, project management, regional standard, public-private partnership, spatial development, citizens' needs.

In the dissertation of Nishonzoda Riskiboy, devoted to improving the management of the spatial and territorial development of social infrastructure in the Sughd region of the Republic of Tajikistan, scientific approaches to the spatial location of public sector enterprises, the concepts of modern schools of economic thought, in terms of creating conditions for life support, reproduction and development of the population, are studied. In particular, the author determined the socio-economic significance of social infrastructure for the region; researched methodological approaches to assessing the availability of social infrastructure to the population; analyzed the state of social infrastructure and its impact on the development of the region; the availability of social infrastructure to the population in the context of territories was revealed; recommendations were developed to improve the institutional mechanisms for the spatial development of the region's social infrastructure. The paper develops theoretical approaches on the relationship between spatial and socio-infrastructure development; the expediency of using the methodology of complex analysis is substantiated, which makes it possible to assess the degree of accessibility of social infrastructure to the population of the territories of the region, to conduct a typology of territories; it is proved that disproportions in the placement of social infrastructure facilities in the territories of the region increase the differentiation of the quality of life of the population and do not contribute to the achievement of the goal of sustainable human development; a set of recommendations has been developed and proposed to improve the management of the development of social infrastructure in the Sughd region, which contributes to improving the quality of life of the population. These provisions give reason to believe that this dissertation work has elements of scientific novelty and is a complete study on a topical topic.